



## E-CHANGER

COOPÉRATION SOLIDAIRE NORD-SUD

# L'IMPACT D'UN CHEMIN PARTAGÉ

## RAPPORT ANNUEL 2010

[WWW.E-CHANGER.CH](http://WWW.E-CHANGER.CH)



LIEU, PARTENAIRES

VOLONTAIRES ET DOMAINE D'ACTION

**BOLIVIE**

**Cochabamba**  
Centre éducatif populaire de quartier  
**Cochabamba**  
Centre de réhabilitation Valle Alto  
**Cochabamba**  
Mouvement des sans-terre de Cochabamba  
**La Paz** - Centre d'études et d'appui pour le développement local  
**La Paz** - LIDEMA  
Ligue de défense de l'environnement  
**La Paz** - ITEI - Institut de thérapie et de recherche sur les séquelles de la torture et de la violence d'Etat  
**Tarija**  
Ecole CRECIENDO  
**Santa Cruz**  
PROCESO - Services éducatifs  
**Villa Tunari**  
Municipalité de Villa Tunari

**Alessandra Bellini**  
Education populaire et participation citoyenne  
**Sandrine et Jeremy Maes**  
Intégration sociale et scolaire des enfants et jeunes handicapés  
**Mathilde Defferrard**  
Appui aux femmes paysannes du Mouvement des sans-terre

**Bernard Perrin**  
Observatoire des ressources naturelles  
**Sarah Friederich**  
Appui aux peuples indigènes et protection environnementale  
**Emma Bravo et André Gautier**  
Réhabilitation psycho-sociale des victimes de violence

**Susanne et Mathieu Rufener-Glayze**  
Formation d'enseignantEs pour le cycle initial  
**Sarah Burkhalter**  
Education interculturelle dans la Province de la Chiquitania  
**Françoise Cantin**  
Développement du tourisme alternatif et du système d'information municipal

**BRÉSIL**

**São Paulo (SP)**  
Marche Mondiale des Femmes  
**São Paulo (SP)**  
Mouvement des paysans sans-terre  
**São Paulo (SP)**  
Union pour le logement populaire  
**Salvador (BA)**  
Union pour le logement populaire  
**Vitoria da Conquista (BA) - CEAS**  
Centre d'études et d'actions sociales  
**Ilhéus (BA) - EACMA**  
Ecole agricole communautaire  
**Turmalina (MG) - CAV**  
Centre d'agriculture alternative  
**Manaus (AM) - SECOYA**  
Service de coop. avec les Yanomami  
**Porto Alegre (RS)**  
Mouvement des paysans sans terre  
**São Luis (MA)**  
Union pour le logement populaire  
  
**São Luis (MA)**  
Société de défense des droits humains

**Celia Aldridge**  
Renforcement du secrétariat international et mise en réseau  
**Jérôme Perret et Daniel Sanchez**  
Renforcement du secteur de projets paysans (siège national du MST)  
**Joël et Christine Rochat Luetscher**  
Appui technique aux projets de logements et communication  
**Claire Rinaldi et Olivier Grobet**  
Travail social, communication et urbanisation de favelas  
**Beatriz Kull Moreira et Bruno Kull**  
Agro-écologie et agriculture familiale  
**Philippe et Natacha Vaucher**  
Développement de technologies agricoles (bio-systèmes)  
**Fabiana Gonçalves Pinheiro**  
Communication et renforcement institutionnels  
**Pascal Angst et Sylvie Petter**  
Communication et projet d'éducation à la santé  
**Leandro Fagundes et Pascal Feller**  
Développement de la filière du riz biologique  
**Tania Zinoviev et Adrian Zeller**  
Renforcement institutionnel et appui technique aux projets de logements (architecture)  
**José Maria Ribeiro**  
Communication et renforcement institutionnel

**LE MOUVEMENT E-CHANGER**

**E-CHANGER est une organisation suisse de coopération solidaire Nord Sud. Anciennement «Frères sans Frontières», elle travaille depuis 50 ans en partenariat étroit avec des organisations et des communautés locales en Amérique latine et en Afrique. Son but est de renforcer les mouvements sociaux et leurs réseaux afin de promouvoir de meilleures conditions socio-économiques.**

**Grâce aux compétences techniques, organisationnelles et humaines de plus de 40 volontaires, E-CHANGER joue un rôle novateur dans les domaines de la participation citoyenne et de la souveraineté alimentaire. Cette «coopér-action» ne se limite pas aux pays du Sud: dans une perspective d'apprentissage réciproque, l'organisation mène également une action de sensibilisation auprès de la population suisse, notamment par les volontaires et leurs groupes de soutien.**

> Pour en savoir plus: [www.e-changer.ch](http://www.e-changer.ch)



Julia Madariaga, coopér-actrice de MINGA, Cauca, Colombie ©MINGA/E-CH

## LA CONFIANCE EST À LA BASE DE TOUT PARTENARIAT

L'ANNÉE 2010 S'EST TERMINÉE DANS LE CALME QUI PRÉCÈDE UNE TEMPÊTE. FIN DÉCEMBRE LES PREMIERS TROUBLES DÉBUTAIENT EN TUNISIE AVEC LES CONSÉQUENCES QUE L'ON CONNAÎT. POUR E-CHANGER CE FUT L'INVERSE.

Le retour à un calme nécessaire après quelques passages tempétueux. Mais le bateau a tenu bon. L'évaluation externe commanditée par la Direction du Développement et de la Coopération a confirmé le haut niveau de professionnalisme de notre structure et la pertinence de notre action. Une confirmation de la confiance témoignée par nos partenaires qui apprécient notre appui et nos compétences tout autant que les qualités humaines de nos coopérateurs.



© Douglas Mansur

La confiance: une valeur aujourd'hui galvaudée, parce que très difficile à évaluer. Pas facile en effet d'en mesurer l'impact sur le développement et le progrès. Pourtant les événements de ces derniers mois remettent au goût du jour cette notion considérée comme passiste. Les événements d'Afrique du Nord nous rappellent que, sans confiance, on ne construit rien. Or la confiance et la crédibilité de nos dirigeants n'est pas remise en cause que dans les seuls pays du Maghreb. La méfiance à l'égard des élites est devenue planétaire. Trop de crise, trop de mensonges, trop de communication et pas assez de transparence et de confiance!

Dans un contexte de crise, les mouvements sociaux seront, à l'avenir, appelés à jouer un rôle prépondérant. Leur capacité à s'articuler et à collaborer constituera un facteur de succès déterminant pour la construction d'un monde plus juste et plus équilibré. Le Forum Social Mondial joue ce rôle de plateforme de rencontre. Il est donc indispensable qu'E-CHANGER poursuive sa participation à cet événement.

Les crises augurent souvent de changements profonds. Ensemble, avec nos partenaires au Sud et au Nord, nous voulons être acteurs et pas seulement spectateurs de la construction d'un monde plus juste et plus équilibré. Avec confiance!

> Bernard Fragnière, Président

## LES DEUX ARBRES DONNENT DE L'OXYGÈNE POUR L'ACTION!



En 2008, E-CHANGER avait choisi l'image des deux arbres inversés comme emblème de l'évolution de son programme institutionnel. Ces deux arbres liés l'un à l'autre par leur racine symbolisent une coopération basée sur le partenariat et la réciprocité, une construction commune au Sud et au Nord. Mais ces deux arbres évoquent aussi les ramifications d'un système pulmonaire. L'action de coopération, comme le poumon et la respiration, ne constitue pas un but en soi. Respirer trouve sa pertinence dans l'oxygénation du corps pour qu'il puisse bouger, travailler, progresser. Dans le domaine de la coopération au développement, l'action se traduit par une revitalisation et un renforcement des processus de changement visant à construire un autre monde possible.

Le travail réalisé par E-CHANGER en 2010 apporte la preuve que nous avons approfondi notre vision stratégique: une présence solidaire dans cinq programmes par pays (Bolivie, Brésil, Burkina Faso, Colombie et Nicaragua); les mouvements sociaux et leurs réseaux comme organisations partenaires prioritaires; une consolidation des partenariats grâce au suivi de proximité

des cinq coordinations spécifiques et deux axes de travail clairement définis: souveraineté alimentaire et participation citoyenne.

E-CHANGER est une organisation de coopération agissant par l'échange de personnes et qui institue, dans le même temps, un large tissu de relations entre groupes et organisations, en Suisse comme au Sud. Un mouvement qui, s'il n'est pas porteur de toutes les réponses, affirme sa conviction que des solutions ne sont possibles que si les gens se mobilisent; si chacunE met ses compétences au service de la construction d'alternatives; si nous partageons nos expériences et renforçons la mise en réseau pour la défense des droits humains. Même rassemblés, nous ne représentons qu'une simple goutte d'eau, mais cette goutte fait la différence: elle exerce ses effets et produit des résultats, tant au Sud qu'en Suisse même!



© Marcia Flora

> Beat Tuto Wehrle  
Secrétaire général



Femme du Mouvement Sans-Terre du Brésil ©Douglas Mansur

## PROGRAMME INSTITUTIONNEL

## UNE COOPÉRATION CERTIFIÉE PERTINENTE

La vie est dynamique: les enjeux évoluent et les exigences pour plus de professionnalisme se font pressantes. Il ne suffit plus d'engendrer des effets et de produire des résultats: il faut aussi pouvoir les vérifier et démontrer leur réalité. Dans ce contexte, l'année 2010 a été fortement marquée, pour E-CHANGER, par le défi consistant à apporter la preuve de la pertinence de son travail.

Une évaluation externe, mandatée par la DDC, a scanné l'évolution du programme institutionnel et conclu que «les efforts entrepris ces dernières années par E-CH pour une plus grande cohérence sont réels, notamment si on considère le choix qui a été fait en ce qui concerne les pays de sa présence, le rééquilibrage entre les programmes, le type d'organisations partenaires et

les domaines prioritaires». Cette évaluation, réalisée par Daniel Fino et Liliana Soler de l'Institut des Hautes Études Internationales et du Développement (The Graduate Institute - Geneva), a certifié les options de base de E-CHANGER et nous conforte dans la voie que nous avons choisie.

Elle confirme le concept de «Coopér-Action» en tant qu'il «reflète au mieux le sens qu'a pris l'envoi de personnel de coopération dans le nouveau contexte international». Cette double perspective: coopération technique au Sud et action de sensibilisation en Suisse, est entérinée par le rapport final des évaluateurs. Le document met en valeur les différentes modalités de l'échange: échanges traditionnels Nord-Sud, mais aussi échanges novateurs Sud-Nord et Sud-Sud.

Enfin, l'évaluation externe souligne que l'axe stratégique central de E-CHANGER consistant à «travailler avec des mouvements sociaux et des réseaux reconnus [...] se révèle très pertinent». Du point de vue des activités de E-CHANGER en Suisse, elle «considère que la stratégie de communication et de sensibilisation proposée par E-CHANGER [...] est très dynamique et novatrice».

Durant le deuxième semestre de 2010, E-CHANGER a obtenu le label EDUQUA, certificat suisse de qualité pour les institutions de formation continue. Voir la qualité de la coopération de E-CHANGER ainsi reconnue dans ses différents aspects a permis de renouveler notre partenariat avec la DDC – Direction de la Coopération et du Développement de la Confédération – pour la période 2011-2012. Cependant, et de manière plus générale, il reste que la DDC limitera, à partir du 1<sup>er</sup> janvier 2013, ses contributions dans tous les partenariats institutionnels à un taux maximal de 50% des coûts effectifs. En d'autres termes, E-CHANGER, qui a déjà progressé de manière significative dans le domaine de la recherche de fonds, doit évoluer beaucoup plus encore.

Pour répondre à ce défi, E-CHANGER continuera à établir et mettre en oeuvre un concept de recherche de fonds qui soit en cohérence avec ses démarches de coopération au Sud et directement connecté avec le travail de réseautage en Suisse. Les résultats de cet effort sont pour l'instant très positifs et confirment la valeur de

l'assise institutionnelle de E-CHANGER: la participation active et efficace de son comité, l'engagement de son secrétariat et la constante fidélité des coopér-acteurs, de leurs groupes de soutien et des coordinations de programmes par pays!

Au Sud, E-CHANGER renforce la mise en réseau de ses organisations partenaires. Rien de plus cohérent, dès lors, que de travailler en Suisse dans le même sens. Le déménagement du secrétariat a ainsi déclenché un processus important de rapprochement avec MBI – Mission Bethléem Immensee et InterAgire. Nous travaillons dans la commune perspective de ne pas nous limiter au rapprochement des seuls bureaux, et envisageons à court terme une collaboration plus étroite au Sud également.

Les défis sont énormes, mais la motivation pour les affronter est là. Des perspectives concrètes existent et la synergie de travail de tout le mouvement génère un climat positif et constructif permettant d'affermir nos choix et de progresser dans notre cheminement futur. J'adresse à toutes et tous mes chaleureux remerciements pour les objectifs déjà atteints et qui tiennent en trois mots: renforcement, participation et proximité!

> Beat Tuto Wehrle  
Secrétaire général

## L'ÉVOLUTION DES PROGRAMMES PAR PAYS DE E-CHANGER

Programmes	Nombre moyen de coopér-acteurs...		en 2009		en 2010		au 12/2010	
	en 2008							
Bolivie	11	28%	12	33%	12	31%	12	29%
Brésil	21	54%	16	45%	10	26%	11	26%
Burkina Faso	3	8%	4	11%	5	13%	5	12%
Colombie	2	5%	3	8%	6	15%	8	19%
Nicaragua	2	5%	1	3%	6	15%	6	14%
<b>Total</b>	<b>39</b>	<b>100%</b>	<b>36</b>	<b>100%</b>	<b>39</b>	<b>100%</b>	<b>42</b>	<b>100%</b>

## QUELQUES DONNÉES SUR LA COOPÉRATION DE E-CHANGER EN 2010

	2009	2010
Nombre moyen de coopér-acteurs/actrices (volontaires)	36	39
Âge moyen des coopér-acteurs/actrices	42	39
Pourcentage de participation des femmes coopér-actrices	50%	53%
Nombre d'échanges Sud-Nord	4	4
Nombre de groupes de soutien en Suisse	30	26
Personnes sympathisantes	3900	4250
Pourcentage des partenariats en lien avec des mouvements sociaux	85%	86%
Pourcentage des partenariats dans l'axe «participation citoyenne»	70%	64%
Pourcentage des partenariats dans l'axe «souveraineté alimentaire»	30%	36%



## DÉPART À LA RETRAITE D'AGNÈS JUBIN

« Notre expérience de vie, au contact direct avec des personnes, dans des projets humains de grande qualité, est tout simplement magique ». Agnès Jubin

## 32 ans d'engagement pour E-CHANGER!

Compétence, volonté et humanité sont, pour parler d'Agnès Jubin, les qualités qui s'imposent. Initialement volontaire au Cameroun, elle a ensuite exercé, au siège de E-CHANGER, les fonctions de secrétaire, chargée de programme et secrétaire générale. Un très beau parcours ayant accompagné les étapes de l'évolution de E-CHANGER jusqu'à aujourd'hui.

Agnès Jubin, ex-secrétaire générale de E-CH ©Photo E-CH



Module de formation à Fribourg ©E-CH

## E-CHANGER OBTIENT LA CERTIFICATION EDUQUA

Le cycle de formation pour la préparation au départ des coopér-acteurs se poursuit dans une dynamique favorable et renforce la collaboration interinstitutionnelle. Une convention de collaboration a été signée afin de définir les rôles et responsabilités de chaque organisation (E-CHANGER, Mission Bethléem Immensee et Eirene), les modalités de travail, et préciser le type de formation à développer. Ce partenariat est très apprécié des divers interlocuteurs qui voient là une cohérence entre discours et action.

Basées sur les principes de l'éducation populaire, les formations se donnent sous forme d'ateliers. Les participants peuvent y vivre une démarche participative tout en acquérant des outils favorisant les interactions et le renforcement de compétences qu'ils peuvent ensuite adapter à leur contexte professionnel ou privé. Si parfois cette approche dérange, elle reste pourtant majoritairement appréciée: 40% des participants trouvent les formations très satisfaisantes et 55% satisfaisantes. 51% en retirent de nouvelles connaissances, 78% découvrent de nouvelles approches et 35% sont initiés à un changement d'attitude.

Le cycle a connu une fréquentation croissante de la part de personnes «externes» (autres ONG, associations, service civil...) Loin de diluer l'esprit de la formation, cette ouverture l'a renforcé. Élément de préparation au départ, c'est aussi un moyen de mettre en réseau des acteurs de la coopération au développement. Cet échange entre acteurs du Nord permet la construction de savoirs collectifs, propices à une réflexion conjointe sur les enjeux du développement, ici et ailleurs, aujourd'hui et demain. Sur les 11 modules proposés, 9 ont été réalisés, réunissant 112 personnes, dont 17% étaient externes.

Durant le deuxième semestre 2010, E-CHANGER a obtenu la certification EDUQUA. Une première en Suisse Romande! Il n'existe pour l'heure aucune autre proposition de formation continue dans le domaine de la coopération au développement qui bénéficie de ce label. Au-delà de la reconnaissance du travail réalisé, cela représente avant tout la confirmation du fait que la préparation des coopér-acteurs est une démarche professionnelle, rigoureuse et de qualité.

> Colette Bordigoni, Formation



Échange Sud Nord avec Asunta Salvatierra (femmes MST/Bolivie) et la coopér-actrice E-CH Mathilde Deferrard (à droite) ©Photo Marcia Flora

## ASSURER UNE PRÉSENCE ACTIVE DE PROXIMITÉ

En dépit de petits mandats limités à 10%, les cinq représentantEs cantonalEs de E-CHANGER (Fribourg, Vaud, Genève, Valais et Berne-Jura-Neuchâtel) ont atteint en 2010 plusieurs objectifs significatifs: consolider notre présence dans les médias, accompagner des groupes de soutien, maintenir une relation directe avec les Fédérations cantonales de coopération, établir le contact avec des candidat/Es au départ. Ce qui, plus généralement, s'est traduit par une visibilité accrue de notre mouvement.

Cette première année comme représentante cantonale fut pour moi l'occasion d'approcher les parents et ami-e-s des coopér-acteurs. La possibilité m'a aussi été donnée, par la suite, d'accompagner les activités spécifiques de différents groupes de soutien.

La campagne publique de E-CHANGER, avec Asunta Salvatierra, dirigeante du Mouvement des Sans Terre de Bolivie, a été largement médiatisée par les représentantEs cantonalEs, en s'appuyant notamment sur les informations en provenance du terrain. Grâce à cette aug-

mentation de la couverture médiatique, les soirées d'information et modules de formation co-organisés par E-CHANGER, Eirene et Mission Bethléem Immensee ont connu un franc succès.

ChacunE des représentantEs cantonalEs a établi des liens avec des structures de formation (p.ex. les Hautes Écoles de travail social, les collèges et Universités) ainsi qu'avec d'autres associations et mouvements, afin d'établir de nouvelles relations d'alliance et de coopération. Cette activité de réseautage s'étend aussi aux Fédérations cantonales de coopération, ce qui renforce le tissu associatif suisse autour de la solidarité internationale.

L'énergie ainsi déployée montre une implication active des représentantEs cantonalEs dans la coopération solidaire Nord-Sud par l'échange de personnes. Ce qui suppose également de leur part une contribution bénévole non négligeable.

> Luisa Cruz Hefti  
Représentante cantonale VAUD



Ricardo Torres, vidéaste, coopér-acteur E-CH à la Fondation Chasquis de communication alternative, Bogotá. ©PhotoChasquis

## ÉLARGIR LA PRÉSENCE DU SUD EN SUISSE

En 2010, nous avons compté en moyenne plus de 50 espaces mensuels d'information dans les médias suisses et étrangers et avons pu faire progresser l'équilibre géographique des thèmes traités, selon nos cinq programmes par pays.

Priorité a également été donnée aux principales problématiques liées à la coopération: promotion du 0,7%, engagement suisse relatif aux objectifs du millénaire, réflexion sur l'échange de personnes Nord-Sud, etc.

Nous avons en outre accompli un véritable saut qualitatif dans l'intérêt et la régularité des informations (lettres-circulaires, blogs, etc.)

élaborées par les coopér-acteurs sur le terrain, puis enrichies et distribuées par les groupes de soutien.

**Deux moments forts** pour E-CHANGER en 2010:

- le voyage en Colombie de la délégation helvétique, forte de plus de 20 personnes
- la campagne menée en Suisse avec la dirigeante du Mouvement des Sans-Terre boliviens, Asunta Salvatierra, en compagnie de notre coopér-actrice Mathilde Deferrard.

Deux événements importants, visant à consolider le travail en réseau, et dans l'organisation desquels E-CHANGER a joué un rôle moteur.

> Sergio Ferrari, Communication et presse

### 2010 EN RÉSUMÉ

- 550 espaces médiatiques (dont 40% dans les médias suisses)
- Qualification du site [www.e-changer.ch](http://www.e-changer.ch) - 6 newsletters - présence régulière sur [www.humanitaire.ws](http://www.humanitaire.ws)
- Existence du groupe de journalistes ami-e-s de E-CH (20 participant-e-s)
- Une délégation dans un pays du Sud (Colombie)
- Une campagne annuelle principale (mouvement paysan en Bolivie) - 1000 personnes mobilisées dans 15 activités publiques - plus de 100 espaces d'information dans les médias
- Une vingtaine d'activités, durant toute l'année, dans différents cantons et villes, avec la participation de E-CHANGER et des groupes de soutien ...

## DES RÉSULTATS RÉJOUISSANTS

Depuis trois ans, E-CHANGER progresse de manière très positive dans sa démarche de collecte de fonds. Ces résultats en constante augmentation sont, nous en sommes convaincus, le fruit d'un concept de recherche de fonds bien adapté à la spécificité de notre organisation. En 2010, toutes les sources de financement ont accru leur contribution. Dans ce contexte favorable, ce sont avant tout les groupes de soutien de E-CHANGER qui ont développé leur potentiel de mobilisation. Cette tendance réjouissante nous encourage à persévérer dans la même voie. Le principal défi auquel nous serons confrontés à l'avenir sera la réduction du co-financement de la DDC: dès 2013, celui-ci ne couvrira, au mieux, que 50% du financement global.

Pour l'année écoulée, la totalité des apports financiers se monte à CHF 446'000.-, ce qui représente un accroissement de CHF 120'000.- par rapport à 2009 (hors contributions de la Confédération et d'Action de Carême). Les contributions ont ainsi augmenté de 37% par rapport à 2009 et doublé depuis 2008.

Ces résultats ont été atteints grâce à l'énergie des coopér-acteurs/actrices et à la générosité des groupes de soutien et des sympathisants amis. L'intérêt et l'appui des fédérations cantonales, des institutions et des fondations pour le travail d'E-CHANGER auprès des partenaires au Sud y a aussi grandement contribué.

> Josée Martin, Partenariats Nord



Visite organisée par E-CH au Burkina Faso de l'Institution St-Camille à Marly/Fribourg qui soutient le partenariat avec Handicap Solidaire dans ce pays.  
©Photo Norbert Baechler

Dons 2010-2008	2010	2009	2008
Sympathisants et privés	50'585	22'756	17'461
Institutions	64'494	51'179	24'291
Groupes de soutien	242'511	159'902	157'521
Contributions cantonales	88'609	82'204	27'830
50 <sup>ème</sup>	-	116'794	-
<b>Total dons</b>	<b>446'199</b>	<b>432'835</b>	<b>227'103</b>
Total dons sans le 50 <sup>ème</sup>	446'199	316'041	227'103



Bernard Perrin (au centre), journaliste, coopér-acteur E-CH en Bolivie, pendant un reportage © Photo E-CH

## ÉDUCATION ALTERNATIVE ET RESSOURCES NATURELLES

En 2010, les principaux résultats du programme Bolivie s'articulent notamment autour de la thématique de l'éducation alternative axée sur la participation citoyenne. Autre thème majeur: la gestion des ressources naturelles en lien avec la souveraineté alimentaire.

Pour ce qui est de l'éducation alternative, on mentionnera d'abord l'intégration sociale et scolaire d'enfants handicapés ou exclus du système éducatif, en particulier aux niveaux enfantin et primaire (Creva et Creciendo). L'élaboration de méthodologies spécifiques et une meilleure formation des enseignants comme des étudiants permettent à près de 3000 enfants d'être mieux pris en charge. Ce qui débouche aussi sur des familles mieux sensibilisées à leurs droits. Par le biais de l'éducation populaire et de la communication interculturelle, un travail est également mené dans plusieurs classes d'enfants et de jeunes (près de 1000 personnes) visant à favoriser la construction identitaire, la compréhension interculturelle et, par là-même, la participation citoyenne.

Dans le domaine de la souveraineté alimentaire et de l'environnement, on peut relever trois évolutions importantes: le renforcement institutionnel du mouvement des femmes paysannes sans terre de Cochabamba (500 membres), le développement d'un observatoire de la gestion des ressources naturelles s'appuyant sur des groupes actifs dans différentes régions du pays, et enfin la réalisation d'enquêtes relatives aux incidences des grands projets d'exploitation minière et agricole sur les milieux naturels et les peuples indigènes.

Soulignons enfin que deux partenariats de longue durée se sont achevés avec succès fin 2010 et début 2011: avec l'ITEI dans la santé mentale (psychotraumatologie) et le renforcement institutionnel avec la Municipalité de Villa Tunari.

> Bruno Clément  
Partenariats Sud



Silvio Cavuscens (à droite) ex-coopér-acteur E-CH au Nord du Brésil, actuellement responsable de la SECOYA, ONG partenaire en Amazonie. Visite à un campement du Mouvement des Sans-Terre. ©Photo E-CH

## RENFORCER LES CONQUÊTES DES MOUVEMENTS SOCIAUX

Le programme Brésil de E-CHANGER a connu en 2010 une phase de renouvellement de partenariats qui se poursuit en 2011. Les principaux résultats pour l'année 2010 se regroupent autour de deux axes: réforme agro-écologique et lutte pour le logement populaire.

Pour ce qui concerne la réforme agraire et l'agro-écologie – un des thèmes prioritaires et historiques du programme – des avancées significatives ont été réalisées en 2010, malgré une conjoncture défavorable (développement important de l'agrobusiness, notamment lié aux agro-combustibles). Cela n'a nullement empêché le Mouvement des paysans sans terre, ainsi que d'autres organisations paysannes luttant pour la souveraineté alimentaire, de renforcer leurs actions. Sept coopér-acteurs de E-CH y ont contribué dans différentes régions du pays. Signalons par exemple le développement de la filière du riz biologique au Rio Grande do Sul, profitant à près de 500 familles, ou un échange organisé entre plus de 200 paysans originaires de trois régions du Nordeste semi-aride. Ils ont

pu partager et systématiser leurs expériences afin de les multiplier.

La lutte des sans-toits pour un logement digne a aussi connu d'excellents résultats. Les mouvements d'habitation (União) de São Paulo, de Bahia, et récemment du Maranhão, appuyés chacun par un couple de coopér-acteurs, ont réussi à lancer des projets de construction de logements en auto-gestion pour plus de 1000 familles, tout en renforçant parallèlement leurs actions de communication (publications, sites Internet) et de mise en réseau au niveau national.

Signalons encore deux autres partenariats importants du programme: La Marche Mondiale des Femmes (dont la principale mobilisation a réuni en octobre dernier plus de 1000 femmes venues de 160 pays), et le Service de coopération avec le peuple Yanomami (partenariat historique de E-CH qui a été renouvelé en 2010).

> Bruno Clément, Partenariats Sud



Awa Ouedraogo (Marche Mondiale des Femmes/Burkina Faso), partenaire, à l'atelier de E-CH au Forum Social Mondial 2011 à Dakar. ©Photo E-CH

## UN APPUI SOLIDE AUX ORGANISATIONS SOCIALES

Il n'y a pas qu'en Afrique du Nord que la conjoncture politique évolue de manière significative et voit émerger une résistance accrue face à des gouvernements autoritaires. Un tel mouvement, qui cherche à renforcer la démocratie, est aussi présent au Burkina Faso: il y est notamment suscité par la hausse continue du prix des denrées alimentaires et marqué, dans l'histoire récente, par des violations systématiques des droits humains.

Face à cette réalité complexe, la contribution de E-CHANGER visant à renforcer des acteurs locaux, actifs dans la défense de la souveraineté alimentaire et la participation citoyenne, arrive à point nommé. Le programme de E-CHANGER au Burkina Faso a consolidé ses partenariats stratégiques avec la Marche Mondiale des Femmes (un large réseau d'associations féminines) et Handicap Solidaire Burkina (une association active dans l'intégration socio-économique

**«NOUS TRAVAILLONS POUR UNE SOCIÉTÉ CIVILE FORTE ET RECONNUE QUI AIDE LE BURKINA FASO ET L'AFRIQUE À SE DÉVELOPPER SELON UN MODÈLE JUSTE ET SOCIAL POUR CHACUNE ET POUR CHACUN. ET LA QUALITÉ DES COMPÉTENCES ET DE L'ENGAGEMENT DE LA COOPÉRATRICE DE E-CHANGER NOUS OFFRE UN APPUI TRÈS PROFESSIONNEL ET IMPORTANT DANS NOS ACTIONS.»**

*Awa Ouedraogo, Responsable de la Marche Mondiale des Femmes au Burkina Faso*

et culturelle des personnes handicapées). Grâce à un partenariat avec la Coordination Nationale des Organisations Paysannes - CNOP du Mali, E-CHANGER développe également des liens avec les organisations paysannes du Burkina.

En cohérence avec la stratégie globale du programme institutionnel de E-CHANGER, et dans l'optique des échanges Sud-Sud, le programme Burkina Faso renforce, de manière positive, la présence de E-CHANGER en Afrique.

> Beat Tuto Wehrle, Secrétaire général

## RENFORCER LES RÉSEAUX DE PROMOTION DE LA PAIX

**DEUX ANS À PEINE APRÈS LA REPRISE DE SES ACTIVITÉS EN COLOMBIE, LES EFFETS DE L'ACTION DE E-CH SONT DÉJÀ VISIBLES. TELLE EST DU MOINS L'OPINION EXPRIMÉE, DANS LEURS RAPPORTS, PAR LES RESPONSABLES DE PROJETS EN PARTENARIAT OÙ TRAVAILLENT LES HUIT COOPÉR-ACTEURS DE E-CHANGER.**

Et c'est le cas dans tous les projets: dans l'élaboration du Programme d'éducation régionale interculturelle (Association paysanne de Inza - département du Cauca); dans la consolidation du travail de genre et auprès des jeunes de FUDECIMA (Cauca); ou encore dans le développement d'outils pédagogiques pour le respect des principes internationaux de protection des droits humains, en faveur de l'organisation MINGA (dont le siège se trouve à Cali).

Le nouveau site web de la Fondation Chasquis (communication alternative) est le résultat tangible du travail effectué par le coopérateur de E-CH, en à peine 4 mois de présence. Quant au Centre d'assistance psycho-sociale de Bogotá, il signale l'apport au secteur pédagogique de la volontaire arrivée de Suisse en août 2010 et se montre enthousiaste devant ses compétences et son efficacité.

Pensamiento y Acción Social (PAS) a terminé l'année 2010 «avec un bilan positif quant à la concrétisation des accords conclus avec d'autres institutions», conséquence directe de la présence de la coopératrice E-CH qui a renforcé sa coordination. En outre, la Corporation des droits humains des Missionnaires Clarétiens - qui travaille avec les familles déplacées par le conflit - a doublé sa capacité opérationnelle grâce aux deux coopérateurs de E-CH.



Dominique Rothen (à gauche), coopératrice E-CH qui travaille avec CIMA/FUNDECIMA au Cauca lors de la délégation 2010 organisée par E-CH. ©Photo E-CH

Des résultats qui incluent également le travail de la coordination: élaboration d'un programme institutionnel; réponses optimales sur place pour l'évaluation interne; organisation, en avril, du voyage de la délégation suisse en Colombie; première rencontre nationale des volontaires et des partenaires en octobre 2010.

> Sergio Ferrari, Partenariats Sud



Josua Schädelin, coopérateur à Diriamba, Nicaragua, avec des organisations sociales et paysannes. ©Photo E-CH

## PRÉSENCE ACCRUE AVEC LES JEUNES ET L'ÉCONOMIE SOLIDAIRE

Au début 2010, quatre nouveaux-elles coopérateurs-trices ont commencé leur engagement au Nicaragua, ce qui porte à six le nombre de partenariats dans ce pays. Leurs résultats sont d'ores et déjà prometteurs. Les projets auxquels ils travaillent s'articulent autour de deux thématiques principales: la problématique de l'enfance et de la jeunesse marginalisées et celle de l'économie sociale et solidaire.

Pour la première, signalons le programme d'intégration sociale d'enfants et de jeunes handicapé-e-s par le biais d'activités créatives et éducatives telles que le théâtre. Nos coopérateurs-trices appuient également des projets de lutte contre le travail des enfants et/ou d'accompagnement des jeunes vivant dans la rue. Ils-elles renforcent leur action d'encadrement ainsi que de communication-sensibilisation du

public (sur les ondes d'une radio communautaire, par exemple). Cela permet de freiner la marginalisation de cette frange particulièrement vulnérable de la population et, en parallèle, de favoriser l'estime de soi et la participation citoyenne de ces jeunes.

En ce qui concerne l'économie sociale et solidaire, E-CH soutient une fédération de coopératives de femmes paysannes ainsi que la Confédération des travailleurs du secteur de l'économie informelle du Nicaragua. Deux partenaires complémentaires: l'un actif plutôt en ville, l'autre à la campagne, mais qui travaillent chacun à renforcer les micro-entreprises, leur rôle social et économique, tant dans la production que dans la commercialisation.

> Bruno Clément, Partenariats Sud

**PRÉSENTATION SUCCINCTE DES COMPTES 2010 DE E-CHANGER**

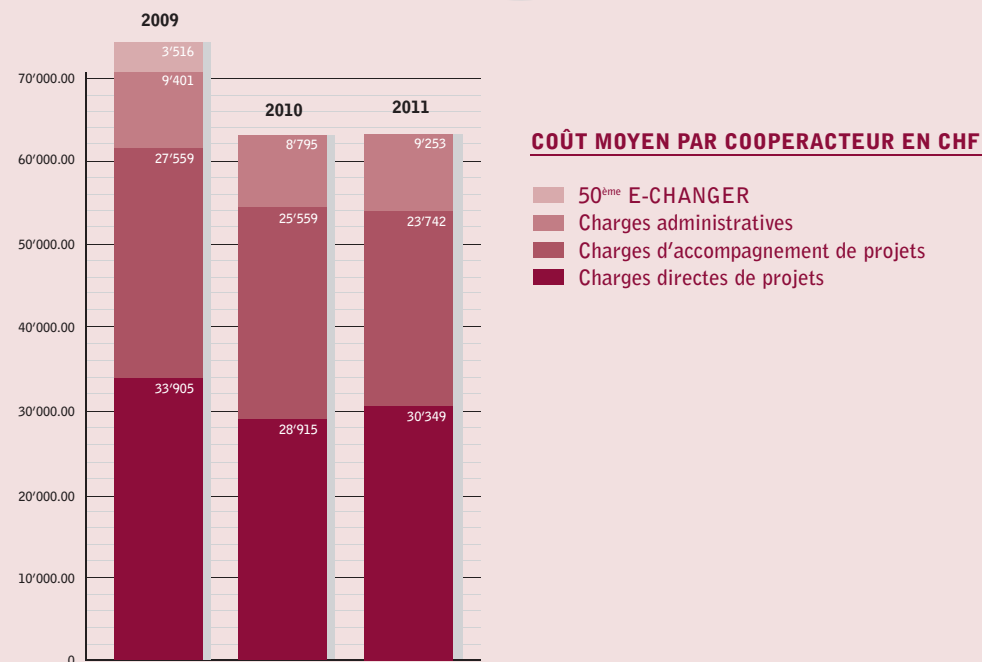
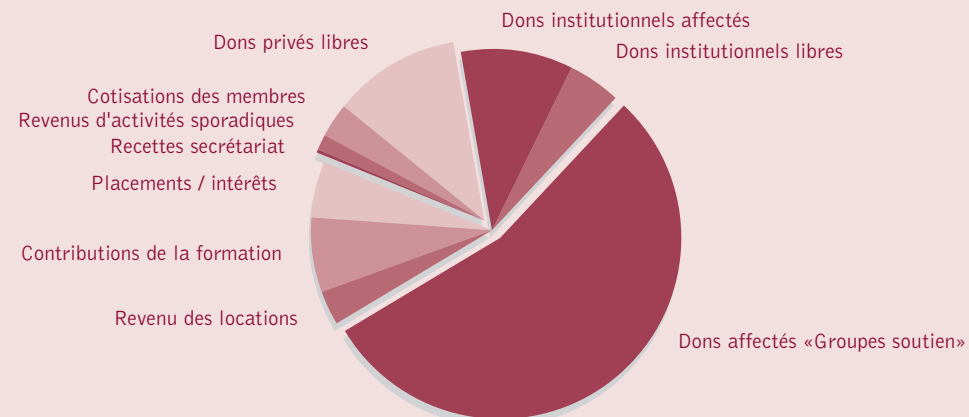
Le rapport financier 2010 complet est disponible sur notre site: [www.e-changer.ch](http://www.e-changer.ch). Vous pouvez aussi l'obtenir par courrier en contactant le secrétariat de E-CHANGER.

**BILAN AU 31.12.10** - à approuver par l'AG du 28.05.2011

ACTIFS	2010	2009
<b>TOTAL ACTIFS MOBILISÉS</b>	<b>1'860'471.36</b>	<b>1'839'106.56</b>
Liquidités	1'151'836.87	845'750.48
Débiteurs & comptes courants	115'119.65	145'989.45
C/c Action de Carême	100'000.00	100'000.00
C/c Assurances sociales	75'773.70	149'904.00
C/c Coordinations Sud	64'169.45	63'712.04
Avances aux coopér-acteurs	68'124.70	107'528.40
Placements financiers à court/moyen terme	264'296.99	336'205.84
Actifs transitoires	21'150.00	90'016.35
<b>TOTAL ACTIFS IMMOBILISÉS</b>	<b>6'004.00</b>	<b>15'003.00</b>
Mobilier & installations de bureau	1.00	6'000.00
Bureautique et informatique	2'001.00	9'001.00
Infrastructures de bureaux	4'000.00	0.00
Immeuble et installations Bouveret	2.00	2.00
<b>TOTAL ACTIFS</b>	<b>1'866'475.36</b>	<b>1'854'109.56</b>
PASSIFS	2010	2009
<b>CAPITAL ÉTRANGER À COURT/MOYEN TERME</b>	<b>330'287.35</b>	<b>366'490.05</b>
Créanciers divers	74'460.35	83'226.25
Créanciers indemnités de réinsertion coopéracteurs	200'724.60	269'262.00
Passifs transitoires	55'102.40	14'001.80
<b>CAPITAL DES FONDS</b>	<b>880'026.15</b>	<b>850'026.15</b>
Provision activités innovantes	80'026.15	50'026.15
Fonds pour risques d'affectation	400'000.00	400'000.00
Fonds de solidarité	400'000.00	400'000.00
<b>CAPITAL DE L'ASSOCIATION AU 31 DÉCEMBRE</b>	<b>656'161.86</b>	<b>637'593.36</b>
Capital au 1 <sup>er</sup> janvier	637'593.36	856'591.93
Résultat (Perte/Bénéfice)	Bénéfice 18'568.50	Perte - 218'998.57
<b>TOTAL FONDS PROPRES</b>	<b>1'536'188.01</b>	<b>1'487'619.51</b>
<b>TOTAL PASSIFS</b>	<b>1'866'475.36</b>	<b>1'854'109.56</b>

**REVENUS DU MOUVEMENT EN CHF**

Cotisations	14'000.00	Revenu des locations	14'000.00
Dons privés libres	50'585.00	Contributions de la formation	28'991.00
Dons institutionnels affectés	44'590.00	Placements / intérêts	22'567.00
Dons institutionnels libres	19'904.00	Recettes secrétariat	1'336.00
Dons affectés «Groupes de Soutien»	242'512.00	Revenus d'activités sporadiques	5'702.00



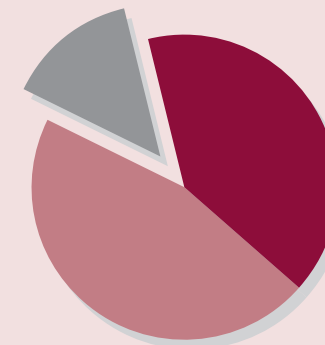
# RÉSULTAT 2010

COMPARATIF	RÉSULTAT 2010	%	RÉSULTAT 2009	%	BUDGET 2010	%
<b>RECETTES</b>	<b>- 2'475'293.94</b>	<b>- 100.8%</b>	<b>- 2'458'707.64</b>	<b>- 91.8%</b>	<b>- 2'356'000.00</b>	<b>- 92.0%</b>
Revenus du mouvement	- 444'187.19	- 18.1%	- 447'947.74	- 16.7%	- 420'000.00	- 16.4%
Prestations de tiers	- 242'497.55	- 9.9%	- 228'555.90	- 8.5%	- 156'000.00	- 6.1%
Contribution DDC affectée	- 1'600'000.00	- 65.1%	- 1'600'000.00	- 59.8%	- 1'600'000.00	- 62.5%
Contribution Action de Carême affectée	- 100'000.00	- 4.1%	- 100'000.00	- 3.7%	- 100'000.00	- 3.9%
Contributions cantonales affectées	- 78'609.20	- 3.2%	- 62'204.00	- 2.3%	- 80'000.00	- 3.1%
Contribution Loterie Romande affectée	- 10'000.00	- 0.4%	- 20'000.00	- 0.7%	0.00	0.0%
<b>CHARGES DIRECTES DE PROJETS</b>	<b>1'122'769.50</b>	<b>45.7%</b>	<b>1'220'550.75</b>	<b>45.6%</b>	<b>1'273'200.00</b>	<b>49.7%</b>
Voyages/Installation	67'318.75		93'675.15		103'500.00	
Contributions de vie	392'087.25		428'492.45		488'000.00	
Frais médicaux	200'264.65		233'939.20		181'500.00	
Charges sociales	218'362.60		250'103.70		253'700.00	
Formation	4'287.95		667.50		4'500.00	
Indemnités de réinsertion	180'300.00		163'020.00		195'500.00	
Retour du coopérateur / sensibilisation	2'000.00		0.00		3'000.00	
Echanges	58'148.30		50'652.75		43'500.00	
<b>CHARGES D'ACCOMPAGNEMENT DE PROJETS</b>	<b>992'461.67</b>	<b>40.4%</b>	<b>992'145.61</b>	<b>37.1%</b>	<b>942'178.30</b>	<b>36.8%</b>
<b>FORMATION/ RECRUTEMENT</b>	<b>177'772.43</b>	<b>7.2%</b>	<b>185'650.19</b>	<b>6.9%</b>	<b>184'265.40</b>	<b>7.2%</b>
Charges de personnel	126'784.12		129'236.99		121'253.60	
Frais généraux	18'754.01		13'484.10		13'011.80	
Cycle de formation	24'757.75		39'679.10		42'500.00	
Organisation et formation continue	5'869.00		1'750.00		5'000.00	
Recrutement & formation E-CHANGER	1'607.55		1'500.00		2'500.00	
<b>COORDINATIONS/ RELATIONS SUD</b>	<b>357'564.60</b>	<b>14.6%</b>	<b>366'076.88</b>	<b>13.7%</b>	<b>343'500.00</b>	<b>13.4%</b>
Coordination Brésil	151'848.85		191'428.23		124'500.00	
Coordination Bolivie	109'591.95		105'994.40		122'000.00	
Coordination Burkina Faso	34'748.15		24'866.35		37'000.00	
Mandats	53'695.85		39'252.85		51'000.00	
Suivi/Evaluation/Planification	7'679.80		4'535.05		9'000.00	
<b>SUIVI DE PROJETS</b>	<b>275'541.28</b>	<b>11.2%</b>	<b>262'422.64</b>	<b>9.8%</b>	<b>254'199.10</b>	<b>9.9%</b>
Charges de personnel	240'035.09		237'629.30		229'564.40	
Frais généraux	35'506.19		24'793.34		24'634.70	
<b>SENSIBILISATION</b>	<b>181'583.36</b>	<b>7.4%</b>	<b>177'995.90</b>	<b>6.6%</b>	<b>160'213.80</b>	<b>6.3%</b>
Charges de personnel	118'236.87		120'204.29		113'079.20	
Frais généraux	17'489.69		12'541.66		12'134.60	
Relations & Sensibilisation Sud	12'099.90		18'598.80		8'000.00	
Sensibilisation & Communication Nord	33'756.90		26'651.15		27'000.00	
<b>CHARGES ADMINISTRATIVES</b>	<b>341'494.27</b>	<b>13.9%</b>	<b>465'009.85</b>	<b>17.4%</b>	<b>346'621.70</b>	<b>13.5%</b>
<b>ADMINISTRATION</b>	<b>260'657.84</b>	<b>10.6%</b>	<b>365'912.78</b>	<b>13.7%</b>	<b>240'786.30</b>	<b>9.4%</b>
Charges de personnel	171'657.14		159'809.17		164'169.20	
Frais généraux	25'391.66		16'673.88		17'617.10	
Organes	6'484.60		8'367.75		10'000.00	
Frais d'administration	9'582.59		9'176.18		9'000.00	
Assurances	1'859.60		1'616.90		2'000.00	
Coordination Nord	35'597.70		34'242.10		32'500.00	
Chalet	10'084.55		9'460.35		5'500.00	
50 <sup>ème</sup> E-Changer	0.00		126'566.45		0.00	
<b>RECHERCHE DE FONDS</b>	<b>80'836.43</b>	<b>3.3%</b>	<b>99'097.07</b>	<b>3.7%</b>	<b>105'835.40</b>	<b>4.1%</b>
Charges de personnel	55'557.08		47'942.75		53'133.60	
Frais généraux	8'218.05		5'002.17		5'701.80	
Recherche de fonds	17'061.30		46'152.15		47'000.00	
<b>RÉSULTAT DE L'EXERCICE</b>	<b>18'568.50</b>	<b>0.8%</b>	<b>- 218'998.57</b>	<b>- 8.2%</b>	<b>- 206'000.00</b>	<b>- 8.0%</b>
Total des charges	2'456'725.44	100.0%	2'677'706.21	100.0%	2'562'000.00	100.0%
Total des produits	2'475'293.94		2'458'707.64		2'356'000.00	

## RÉPARTITION DES CHARGES EN CHF

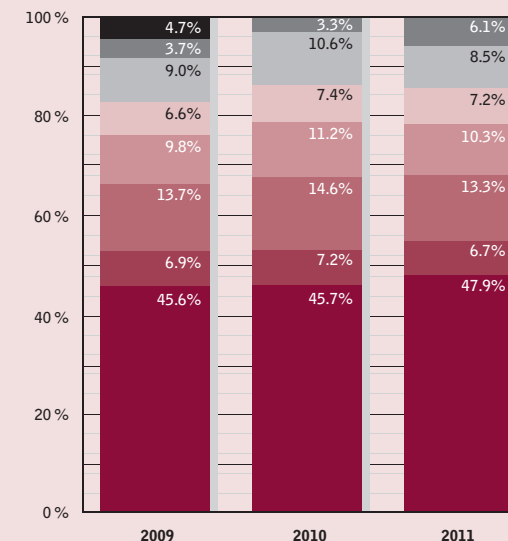
- 13.9% Charges administratives  
341'494
- 40.4% Charges d'accompagnement de projets  
992'462
- 45.7% Charges directes de projets  
1'122'769

La répartition des charges par nature s'effectue selon la méthodologie ZEW0 sur la structure des coûts des organisations d'utilité publique.



## RÉPARTITION DES CHARGES EN CHF

- 50<sup>ème</sup> E-CHANGER
- Recherche de fonds
- Administration
- Sensibilisation
- Suivi de projet
- Coordinations & Relations Sud
- Formation & Recrutement
- Charges directes de projets



## LE MOUVEMENT

### MEMBRES DU COMITÉ

Bernard Fragnière, président | Bernard Gachoud, vice-président | Corinne Dobler | Denis Cattin | Denis Gay Luc Recordon | Ronald Rueda | Thierry Savary

### ÉQUIPE EXÉCUTIVE

Verena Baumgartner | Massimiliano Ferrari | Corinne Dobler (depuis novembre 2010) | Bernard Fragnière (jusqu'en octobre 2010) | Ronald Rueda

### SECRETARIAT GÉNÉRAL

Beat Tuto Wehrle, secrétaire général (70%)

### PARTENARIATS SUD

Bruno Clément, chargé des programmes Bolivie, Brésil et Nicaragua (70%) | Sergio Ferrari, chargé du programme Colombie (10%) | Beat Tuto Wehrle, chargé du programme Burkina Faso - Mali (10%)

### PARTENARIATS NORD

Josée Martin (80%) | Agnès Jubin (70% jusqu'à septembre 2010, puis départ à la retraite) | Leïla El Kholy, apprenante assistante de bureau (depuis août 2010)

### COMMUNICATION ET PRESSE

Sergio Ferrari (50%)

### FORMATION

Colette Bordigoni (30%)

### ADMINISTRATEUR FINANCIER

Guy Magnin, coordinateur financier (60% jusqu'en octobre 2010, puis 30%) | Daniel Jaunin, administrateur financier (50% depuis novembre 2010) | Marie-Claire Vonnez, secrétaire-comptable (60% jusqu'en octobre 2010, puis 40%)

### REPRÉSENTANTES CANTONALES

Valais: Véronique Blech (10%) | Vaud: Bénédicte Savary (jusqu'en avril 2010), puis Luisa Cruz Hefti (10% depuis mai 2010) | Genève: Madeleine Clavijo-Musy (jusqu'à mai 2010), puis Gladys Corredor (10% depuis octobre 2010) | Jura, Berne et Neuchâtel: Isabelle Plomb (10%) | Fribourg: Bruno Clément (10%)

### COORDINATIONS DES PROGRAMMES PAR PAYS

Programme Bolivie: Elke Kalkowski, Maria Isabel Caero (jusqu'à mai 2010), Ingrid Tapia Barras (depuis août 2010) | Programme Brésil: Djalma Costa et Celia Allbridge | Programme Burkina Faso - Mali: Martina Rönicke Kaboré | Programme Colombie: Irma García, Pensamiento y Acción Social - PAS | Programme Nicaragua (mandat): Mila Incer et Angelika Stöllow

### VÉRIFICATEURS DES COMPTES

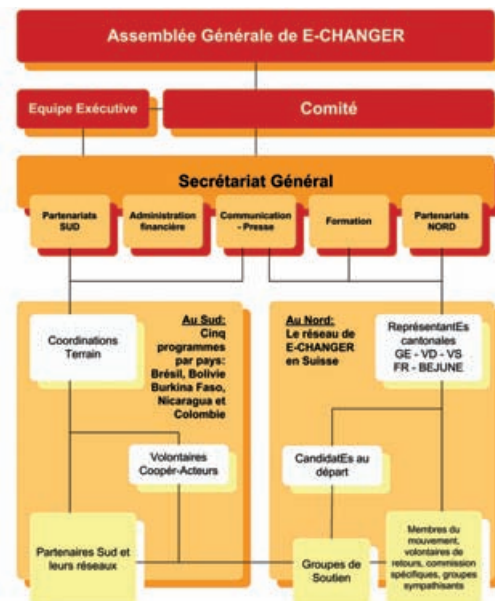
Gildas Allaz, Nathaniel Schmid

### ORGANE DE RÉVISION

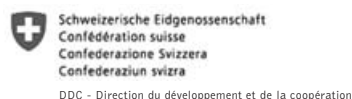
Jakar SA, rue du Tunnel 15, case postale 1848, 1227 Carouge-Genève

IMPRESSUM Edition: E-CHANGER | Responsables d'édition: Sergio Ferrari et Beat Tuto Wehrle | Relecture et corrections: Claude Desimoni | Mise en page: Jacques Berset Studio Sàrl, Fribourg | Impression: Imprimerie Coopérative Cric-Print, Fribourg (3000 exemplaires)

e-mail: info@e-changer.ch | www.e-changer.ch



### NOUS REMERCIONS NOS PARTENAIRES:



### ACTION DE CAREME



## LES PARTENARIATS DE E-CHANGER DANS LE MONDE EN 2010

### LIEU, PARTENAIRES

### VOLONTAIRES ET DOMAINE D'ACTION

### BURKINA FASO - MALI

#### Ouagadougou (BF)

Marche Mondiale des Femmes

#### Ouagadougou (BF)

Performances

#### Ouagadougou (BF)

Handicap Solidaire Burkina

#### Bamako (Ma)

Marche Mondiale des Femmes

#### Bamako (Ma)

CNOP - Coordination nationale des organisations paysannes

#### Frédérique et Lambert Sorg Guigma

Droits des femmes et des filles au Burkina Faso

#### Alexandra Melle

Capitalisation des expériences des organisations paysannes

#### Brunot Kaboré

Insertion des personnes handicapées

#### Yasmine Awaï

Appui institutionnel au réseau d'organisations féminines du Mali

#### Hamidou Tounkara et Jean Tinguely

Renforcement des capacités d'information et de communication

### COLOMBIE

#### Bogotá - PAS

Réflexion et action sociale

#### Bogotá

Ruta Pacifica (Femmes et paix) et Corporation clarétienne

#### Bogotá - CAPS

Centre d'accueil psycho-social

#### Bogotá

Fondation Chasquis

#### Popayán - FUNDECIMA

Fondation d'appui aux org. paysannes

#### Inza - ACIT

Association paysanne «Tierradentro»

#### Cali - MINGA

Association pour la promotion sociale alternative

#### Alexandra Loaiza

Renforcement des réseaux de paix

#### Bibianne Cattin et Xavier Allart

Appui psycho-social aux familles déplacées

#### Alessia Bonardi

Accompagnement psycho-social et psycho-pédagogique d'enfants

#### Ricardo Torres

Communication audiovisuelle pour les réseaux sociaux

#### Dominique Rothen

Appui aux femmes et aux jeunes du Macizo

#### Jairo Arias

Education communautaire paysanne

#### Julia Madariaga

Soutien aux peuples indigènes et aux femmes dans le sud-ouest colombien

#### Julia Madariaga

Soutien aux peuples indigènes et aux femmes dans le sud-ouest colombien

### NICARAGUA

#### Diriamba - AMS

Association pour un monde solidaire

#### Diriamba - ATC

Association des travailleurs ruraux

#### Jinotega - Tuktan Sirpi

Association de défense des droits des enfants

#### Managua - FEMUPROCAN

Fédération des coopératives de femmes paysannes

#### Managua - CTCP

Confédération des travailleurs du secteur informel

#### Annette Streit

Intégration des enfants et jeunes handicapés

#### Josua Schädelin

Appui au projet sur la problématique du travail infantile

#### Corinne et Olivier Barman Duc

Soutien aux enfants et adolescents en situation de rue

#### Frances Athanasiou

Renforcement institutionnel et de la communication du réseau national

#### Raphaël Henry

Renforcement institutionnel et soutien à l'économie informelle

#### Raphaël Henry

Renforcement institutionnel et soutien à l'économie informelle



## **E-CHANGER**

Rue St-Pierre 10  
CH-1700 Fribourg

Tél. +41 26 422 12 40  
Fax +41 26 422 12 43  
info@e-changer.ch

CCP 17-7786-4

Enfant sénégalais

©Photo Claude Desimoni

Page de couverture:  
Annette Streit, coopér-actrice  
de l'organisation Association  
pour un monde solidaire,  
Diriamba, Nicaragua  
©Photo E-CH