



E-CHANGER

COOPÉRATION SOLIDAIRE NORD-SUD

RAPPORT ANNUEL 2009

WWW.E-CHANGER.CH



Le détail de chaque partenariat est disponible sur le site de E-CHANGER: www.e-changer.ch/fr/au-sud

LIEU ET ORGANISATION PARTENAIRE

VOLONTAIRES ET DOMAINE D'ACTION

BOLIVIE

Cochabamba
Centre de cultures indigènes Kawsay
Cochabamba
Centre de cultures indigènes Kawsay
Cochabamba - IDH
Institut pour le développement humain
Cochabamba, Valle Alto - CREVA
Centre de réhabilitation du Valle Alto
Cochabamba
Mouvement des sans-terres
La Paz - CEADL, Centre d'études et d'appui au développement local
La Paz - LIDEMA
Ligue de défense de l'environnement
La Paz - ITEI, Institut de thérapie et de recherche sur les séquelles de la torture et la violence politique
Tarija
Ecole CRECIENDO
Santa Cruz
Services éducatifs PROCESO
Villa Tunari
Municipalité de Villa Tunari

Jorge Mendoza et Astrid Feusi
Communication interculturelle
Alessandra Bellini
Pédagogie interculturelle indigène
Anne Saudan et Edgar Valdez
Prévention intégrale Sida, formation aux groupes cibles
Sandrine et Jeremy Maes
Inclusion sociale des enfants et jeunes handicapés
Mathilde Defferrard
Renforcement des femmes paysannes du Mouvement des sans-terres
Bernard Perrin
Observatoire des ressources naturelles et participation citoyenne
Sarah Friederich
Appui aux peuples indigènes et protection environnementale
Emma Bravo et André Gautier
Réhabilitation des victimes de violence

Susanne et Mathieu Rufener-Glayre
Formation d'enseignantEs
Sarah Burkhalter
Education interculturelle dans la Chiquitania
Françoise Cantin
Développement du tourisme alternatif

BRÉSIL

São Paulo
Marche Mondiale des Femmes
São Paulo - CEDECA Interlagos
Centre de défense des droits des enfants
São Paulo
Mouvements des sans-terres
São Paulo - UMM
Union des mouvements pour l'habitation
Salvador, Bahia - UMP Bahia
Union pour l'habitation populaire
Sud-Ouest de Bahia - CEAS
Centre d'études et d'actions sociales
Ilhéus, Bahia - EACMA
Ecole agricole commu. Margarida Alves
Turmalina, Minas Gerais
Centre d'agriculture alternative - CAV
Brasília, District fédéral
Conseil indigéniste missionnaire - CIMI
Manaus, Amazonas - SECOYA
Service de coop. avec les Yanomami
Urbano Santos, Maranhão - APT
Ass. des sages-femmes traditionnelles
Rio Grande do Sul
Mouvement des sans-terres

Celia Aldridge
Renforcement du secrétariat int. de la Marche Mondiale des Femmes
Djalma Costa
Renforcement de réseau des centres de défense du Brésil
Jérôme Perret et Daniel Sanchez Pereira
Renforcement du secteur des projets
Joël et Christine Rochat Luetscher
Soutien aux sans-toits du Brésil
Claire Rinaldi et Olivier Grobet
Habitat populaire et éco-quartiers
Beatriz Kull Moreira et Bruno Kull
Agro-écologie et agriculture familiale
Natacha Vaucher et Philippe Vaucher
Ecole d'agriculture et bio-systèmes
Christine Muller et Fabiana Eugênio Gonçalves Pinheiro
Agriculture alternative et communication
Denise da Veiga Alves
Renforcement du secteur d'appui juridique
Pascal Angst
Renforcement du secteur d'éducation et inclusion digitale
Caroline et Yves-Alain Thévoz-Chanson
Renf. institutionnel des org. de base des sages-femmes traditionnelles
Clothilde et Nathaniel Schmid et Leandro Feijo Fagundes
Production et commercialisation du riz biologique

LE MOUVEMENT E-CHANGER

E-CHANGER est une organisation suisse de coopération solidaire Nord Sud. Anciennement «Frères sans Frontières», elle travaille depuis 50 ans en partenariat étroit avec des organisations et des communautés locales en Amérique latine et en Afrique. Son but est de renforcer les mouvements sociaux et leurs réseaux afin de promouvoir de meilleures conditions socio-économiques.

Grâce aux compétences techniques, organisationnelles et humaines de plus de 40 volontaires, E-CHANGER joue un rôle novateur dans les domaines de la participation citoyenne et de la souveraineté alimentaire. Cette «coopération» ne se limite pas aux pays du Sud: dans une perspective d'apprentissage réciproque, l'organisation mène également une action de sensibilisation auprès de la population suisse, notamment par les volontaires et leurs groupes de soutien. > Pour en savoir plus: www.e-changer.ch

Forum social mondial de Belém, Brésil, janvier 2009



50 ANS D'HISTOIRE POUR NOUS PROJETER DANS LE FUTUR

E-CHANGER A FÊTÉ SON 50^{ÈME} ANNIVERSAIRE L'ANNÉE DERNIÈRE. CET ÉVÉNEMENT MARQUANT NOUS A PERMIS DE MESURER NON SEULEMENT LE DYNAMISME DE NOTRE ASSOCIATION MAIS ÉGALEMENT LE SOUTIEN ET LA RECONNAISSANCE DONT ELLE BÉNÉFICIE EN SUISSE ET DANS LES PAYS DU SUD OÙ NOUS OEUVRONS.

Cet événement fut l'occasion de nous souvenir et de remercier tous ceux qui nous ont permis de développer notre action solidaire durant toutes ces années un peu partout dans le monde. La première activité de ces festivités a pris la forme d'atelier organisé dans le cadre du Forum Social Mondial à Belém au Brésil. Pour E-CHANGER cet événement prenait une dimension symbolique importante. Le Brésil, berceau de la théologie de la libération possède les mouvements sociaux les plus dynamiques du continent sud américain. Ceux-ci ont lancé le Forum Social Mondial et permis l'avènement d'un projet politique historique en Amérique Latine et dans plusieurs pays l'accession au pouvoir de plusieurs leaders issus des mouvements sociaux. E-CHANGER a contribué à ce résultat, à sa manière, en appuyant sans réserve les mouvements sociaux dans les pays où nous sommes actifs.

Quelle évolution pour notre organisation, fondée en 1959 pour soutenir l'effort missionnaire! E-CHANGER a dû au fil des années s'adapter aux changements de ce monde. Certes il s'agit pour nous de revendiquer encore plus d'égalité



et de justice entre les peuples. L'atteinte de ce but passe toujours par la sensibilisation et les échanges. Mais aujourd'hui plus que jamais, travailler en réseau, chercher des collaborations avec de nouveaux partenaires devient crucial. E-CHANGER va devoir continuer à s'adapter pour assurer sa pérennité. Forte de la confiance de nos partenaires, de nos financeurs et de nos membres, nous pourrions relever ce défi avec confiance, pour les 50 prochaines années...

> Bernard Fragnière
Président

FENÊTRES VERS UN HORIZON PORTEUR

UNE CRISE N'EST PAS UNE CHOSE NÉGATIVE. AU CONTRAIRE, ELLE EST UNE OPPORTUNITÉ DE REDÉCOUVRIR L'ESSENCE D'UNE RELATION, LA RAISON D'ÊTRE D'UNE ACTIVITÉ, LE SENS D'UNE ORGANISATION.

Dans la crise financière, en pleine vogue ces derniers temps, cette opportunité a été perdue une fois de plus. Des investissements gigantesques ont été réalisés pour assurer la continuité hégémonique du fonctionnement actuel de l'économie, pour garantir un «retour de casino» financier mais pas pour revaloriser l'essence d'un système économique. La main invisible du marché 'libre' a repris sa marche pour assurer un maximum de profits d'un groupe de personnes toujours plus étriqué. En d'autres termes: après la crise c'est comme avant la crise... Le déséquilibre du climat et le scandale de la faim le démontrent de manière très claire.

Or les victimes de ces déséquilibres cherchent des formes de résistance, la consolidation d'alternatives, des perspectives de dignité pour toute la communauté de vie: la nature et l'humanité. C'est dans ce contexte précis que E-CHANGER apporte sa contribution: dans le renforcement des mouvements sociaux, qui sont l'expression de la voix des excluEs mise sous



silence. L'échange direct et l'apprentissage mutuel assurent la consolidation des initiatives locales et la traduction des expériences de changement au Sud comme au Nord.

Même si on est loin de l'horizon de «l'autre monde possible», les résultats concrets de nos partenariats montrent que différentes fenêtres s'ouvrent. Et chaque fenêtre correspond à un espace

de plus pour anticiper l'atteinte de cet horizon, pour le rendre concret et réel. Cette action de coopération solidaire n'est possible qu'en fonction des contributions des partenaires de E-CHANGER, des bénévoles et permanents, des membres des groupes de soutien, et bien d'autres... Un immense merci à tous et à toutes! Ensemble nous pouvons agrandir ces fenêtres et nous rapprocher de l'horizon de la dignité de toute expression de vie!

> Beat Tuto Wehrle
Secrétaire général



EN 2009, UN MARATHON PARTICIPATIF

Avant tout, l'année 2009 était celle du 50^{ème} anniversaire de E-CHANGER. Les célébrations ont commencé au Forum social mondial en janvier 2009 à Belém au Brésil et ont vu sa culmination à la fête en septembre à Fribourg. Le 50^{ème} dans son ensemble a été un marathon participatif avec conférences publiques, une exposition itinérante, un théâtre forum, une fête... En résumé, ce fut une forte revitalisation de l'ancrage de E-CHANGER dans nos programmes au Sud et aussi dans toute la Suisse romande. La grande mobilisation a été rendue possible grâce aux bénévoles qui ont soutenu toutes les actions du 50^{ème}. Vive le mouvement E-CHANGER!

Ceci signifie que la fête et la célébration de notre anniversaire ont joué un rôle important. L'objectif escompté de nos mobilisations était de renforcer notre rôle spécifique dans la conjoncture actuelle et de consolider notre contribution complémentaire dans la coopéra-

tion Nord Sud. Le résultat a porté ses fruits entre autres dans l'actualisation importante du programme institutionnel sous ses différents aspects:

- Concentration géographique: rééquilibrage entre les cinq programmes par pays (Bolivie, Brésil, Burkina Faso, Colombie et Nicaragua) et consolidation de la présence d'une coordination locale dans tous les programmes.
- Concentration sectorielle: consolidation de nos axes prioritaires de «Participation citoyenne» et «Souveraineté alimentaire».
- Profil des partenaires Sud: valorisation du profil spécifique des mouvements sociaux, de leurs réseaux thématiques et des organisations d'appui aux mouvements sociaux.
- Axes transversaux: genre, renforcement institutionnel et communication Sud Nord.

Concernant la gestion du programme institutionnel, voici les moments forts de 2009:



- Les expériences positives dans le nouveau concept de formation mis sur pied en coopération avec MBI (Mission Bethléem Immensee), et Eirene Suisse - GVOM.
- Le travail continu de communication et les effets de notre travail de sensibilisation par la tâche d'information des volontaires et de leurs groupes de soutien, la réalisation de la délégation suisse au Forum social mondial de Belém au Brésil (janvier 2009) en coopération avec Alliance Sud et une présence systématique dans les médias écrites en Suisse romande.
- La mise en route d'un concept de recherche de fonds qui met en avant la spécificité de la coopération de E-CHANGER: le critère de proximité à partir du potentiel de l'échange de personnes.
- L'effort systématique de vérification des effets de nos apports multiples de coopération au Sud comme dans la communication en Suisse.

- Le processus progressif de décentralisation de la structure du secrétariat de E-CHANGER par la valorisation du rôle des coordinations des programmes par pays et des représentantEs cantonales en Suisse.
- Le renforcement de la coopération avec MBI (Mission Bethléem Immensee) pour valoriser le potentiel de synergies à partir du concept commun de coopération par l'échange de personnes.

En résumé, 2009 a été une année très importante et positive. E-CHANGER a revitalisé son ancrage en Suisse, a renforcé la qualité de la coopération par l'échange de personnes et a ouvert des perspectives prometteuses pour le futur. La leçon la plus importante qu'on peut en tirer: ensemble nous sommes plus forts!

> Beat Tuto Wehrle
Secrétaire général



RENFORCER NOS POTENTIELS

«Ce que je voudrais dire en premier, c'est que la coopération que nous vivons avec E-CHANGER est pour nous spécifique et unique parce qu'elle se pratique dans l'échange humain direct. Tous les partenariats ont permis découvrir de nouveaux potentiels, qui existaient déjà au sein du mouvement, mais qui n'étaient pas encore développés. Or, l'importance du partenariat avec

Salete Carolo, Responsable des relations internationales du Mouvement des Sans Terre au Brésil - MST

E-CHANGER se situe au-delà des résultats concrets des projets spécifiques au Brésil. A partir des liens existants du MST avec d'autres organisations paysannes, E-CHANGER a démarré une coopération avec d'autres mouvements, comme celui de la Via Campesina. Je cite encore la Coordination des Organisations paysannes du Mali (CNOP). Pour nous, concevoir les stratégies de la coopération à partir du Sud n'a pas seulement une importance politique, mais qualifie la coopération elle-même. La coopération avec des articulations plus larges et de caractère régional renforçant l'intégration des actions existantes dans les différents continents est incontournable. Il n'est plus possible de rester enfermés chez soi et dans nos institutions et vouloir envisager des changements effectifs.»

L'ÉVOLUTION DES PROGRAMMES PAR PAYS DE E-CHANGER

Programmes	Nombre moyen de volontaires en 2008		Nombre moyen de volontaires en 2009		Nombre moyen de volontaires en 2010	
Bolivie	10.80	28%	12.25	34%	12	29%
Brésil	20.80	54%	15.42	43%	12	29%
Burkina Faso et Mali	3.30	9%	4.33	12%	6	15%
Colombie	2.10	5%	2.83	8%	5	12%
Nicaragua	1.80	4%	1.00	3%	6	15%
Total	38.80	100%	35.83	100%	41	100%

QUELQUES DONNÉES SUR LA COOPÉRATION DE E-CHANGER EN 2009

- 35.83 nombre moyen de volontaires coopér-acteurs/actrices
- 42.27 âge moyen des volontaires
- 50% des volontaires sont des femmes
- 4 échanges Sud-Nord
- 30 groupes de soutien en Suisse
- 3900 sympathisants
- 85% des partenariats sont en lien avec des mouvements sociaux (directement avec des mouvements sociaux ou des ONG d'appui aux mouvements sociaux)
- 70% des partenariats dans l'axe «droits humains et participation citoyenne»
- 30% des partenariats dans l'axe «souveraineté alimentaire et environnement»

Je suis volontaire de E-CHANGER, en partenariat avec la Marche Mondiale des Femmes au Burkina Faso depuis maintenant huit mois. Lambert, mon mari, et moi habitons à Ouagadougou avec nos trois enfants. La Marche Mondiale des Femmes - Action Nationale du Burkina Faso (MMF/ANBF) existe au Burkina depuis plus de 10 ans. Il s'agit d'un réseau d'organisations féminines burkinabés qui toutes oeuvrent dans le sens des objectifs de la Marche Mondiale Internationale qui sont: la lutte contre les violences faites aux femmes et aux filles, la féminisation de la pauvreté et la promotion de la paix. Mon action se situe dans le renforcement du secrétariat exécutif de la MMF/ANBF. Le travail est passionnant, ponctué d'imprévus de dernières minutes, sans compter les incessantes coupures de courants... Voici par exemple ce qui m'a occupée ces derniers mois: appuyer l'élaboration participative du plan stratégique 2010-2012, contribuer à l'organisation des assemblées,



Frédérique Sorg Guigma

soutenir le secrétariat exécutif etc. E-CHANGER assure le suivi du projet depuis la Suisse et par le biais de sa coordinatrice locale à Ouagadougou. Nous avons aussi constitué un groupe de soutien, qui nous accompagne, diffuse nos nouvelles et renforce la recherche de fonds.

> Frédérique Sorg Guigma
Volontaire coopér-actrice au Burkina Faso

UNE FORMATION OUVERTE À TOUTES ET TOUS!

L'ANNÉE 2009 SE SOLDE PAR UN BILAN POSITIF CONCERNANT LA FORMATION. LA MISE EN PLACE DU SYSTÈME MODULAIRE A ÉTÉ TRÈS APPRÉCIÉE.

Domaine incontournable pour les candidats volontaires, la formation a été ouverte à d'autres publics et nous avons accueilli entre autres des candidats du DM-ECHANGE et MISSION, du service civil, ainsi que d'autres stagiaires.

CETTE FORMATION M'A ÉNORMÉMENT ENRICHIE ET A AIGUISÉ MON REGARD SUR LA PROBLÉMATIQUE DE LA COOPÉRATION AU DÉVELOPPEMENT.

Tania Zinoviev-Zumbrunn,
candidate volontaire

Les thèmes abordés ont été: coopération au développement, les compétences interculturelles et la gestion de conflits, l'introduction à l'engagement dans la coopération, la gestion de projets, les enjeux de la communication, le renforcement institutionnel, les méthodologies participatives, l'éducation populaire et l'intégration genre.

La collaboration avec la MBI (Mission Bethléem Immensee), Eirene et GVOM a été positive, spécialement avec la MBI. Pour cela, une convention de coordination a été signée et une meilleure répartition des tâches est programmée pour 2010.

Un point fort de la formation repose sur notre méthodologie. Avant tout participative, elle favorise grandement l'échange et la réflexion des participants sur la problématique du développement

et sur leur motivations et compétences. Elle leur permet également de visualiser des techniques participatives de sensibilisation, d'application et de vulgarisation de thèmes souvent complexes. Cet aspect a souvent été relevé par les participants.

Tous les modules se sont déroulés avec une moyenne de 16 participants. Ce bilan positif nous encourage pour 2010 dont le défi sera d'obtenir la certification Eduqua afin d'améliorer le placement professionnel des personnes qui suivent nos formations.

> Colette Bordigoni
Coordinatrice de formation

Module de formation 2009



L'ANCRAGE DE E-CHANGER DANS LES CANTONS

C'est le 1^{er} avril 2009 que cinq représentantEs cantonales débutaient leur activité à 10%. Une toute nouvelle fonction créée afin de renforcer l'ancrage de E-CHANGER dans les cantons romands.

Est-ce vraiment nécessaire? L'avenir nous le dira, mais cette première année a été bien remplie. ChacunE dans sa région a organisé la venue, la permanence et le déplacement de l'exposition, du théâtre forum ainsi que des autres conférences en lien avec le 50^{ème} anniversaire. Ces activités concrètes nous ont permis de faire connaissance et de tisser des liens entre anciens volontaires de plusieurs générations, candidats au départ, membres des groupes de soutien et autres entités proches de E-CHANGER. Cela nous a permis de rencontrer de nombreuses personnes, de créer un réseau et de vivre des moments conviviaux. Grâce à notre insertion dans la région, nous avons contacté la presse locale afin de relayer les différentes activités. Tout ceci nous a permis de partir d'un bon pied dans notre nouvelle fonction.

Pour remplacer les anciens groupes régionaux (GREGS), c'est maintenant un de nos rôles d'établir le premier contact avec les personnes de chaque canton romand intéressées par E-CHANGER. Nous pouvons ainsi répondre à leurs questions et les orienter vers la formation romande en vue d'un engagement au Sud, ou d'une activité de sensibilisation en Suisse.



Isabelle Plomb Gafner

Notre accompagnement se prolonge, si cela est souhaité, lors de leur formation ainsi que pour l'organisation de leur fête de départ. Ensuite, nous sommes disponibles pour appuyer les groupes de soutien.

Notre rôle consiste également à représenter E-CHANGER dans les différentes Fédérations cantonales de coopération et de participer à leurs propres activités.

Cette nouvelle fonction de représentante cantonale en est à ses premiers pas, chacune et chacun doit prendre ses repères afin d'avancer en commun vers une coopération solidaire.

> Isabelle Plomb Gafner
Réseau Jura-Berne-Neuchâtel



E-CHANGER AGIT, INFORME, SENSIBILISE

2009 A ÉTÉ UNE AUTRE ANNÉE INTENSE EN CE QUI CONCERNE LES ACTIVITÉS PUBLIQUES DE E-CHANGER. SON 50^{ème} ANNIVERSAIRE EN A ÉTÉ UN CADRE PROPICE.

Les moments-clés du travail médiatique lié au jubilé se comptent au nombre de cinq: le Forum Social Mondial (FSM) à Belém, au Brésil, en janvier 2009; le «voyage» de l'exposition à travers les différents cantons romands (du Festival du Film de Fribourg au mois de mars au festival «Filmar en Amérique latina» à Genève en décembre), la visite de Frei Betto en septembre, la partie centrale des festivités à Fribourg, également en septembre, et finalement la présence de Leonardo Boff en novembre.

Ces différents événements ont occasionné plus de 400 espaces médiatiques, incluant les principaux médias de toute la Suisse, ainsi que des activités publiques comptant avec la présence de plus de 5000 personnes. Pour notre mouvement, la consigne de l'année aura été: «fêter, convoquer, mobiliser, (re)dynamiser, informer et sensibiliser».

Cette dynamique n'a cependant pas affaibli le travail régulier et soutenu d'une année «normale». Avec Alliance Sud, nous avons co-orga-

nisé la délégation suisse au FSM à Belém. Nous avons promu la campagne en Suisse de la «Route Pacifique des Femmes», accueilli des partenaires du Sud (João Paulo du Brésil, Betty Matamoros du Honduras, et autres.), promu des rencontres, continué à renforcer notre groupe de journalistes amis d'E-CHANGER, et la rencontre avec le collègue journaliste nicaraguayen William Grigsby, par exemple. Nous avons élaboré une douzaine d'interviews de fond qui ont connu une ample diffusion (plus de 200 espaces médiatiques).

> Sergio Ferrari
Communication et presse

«ASSURER UNE INFORMATION HONNÊTE AU NORD SUR NOS PEUPLES EST UN DÉFI ESSENTIEL POUR LA COOPÉRATION NORD-SUD»
William Grigsby, Directeur de la Radio «La Primerísima» du Nicaragua, partenaire de E-CHANGER

MERCI AUX DONATEURS

LE SECTEUR PARTENARIATS NORD COMPREND TOUTES LES ACTIVITÉS LIÉES AUX INTERLOCUTEURS AU NORD, TELS QUE LES GROUPES DE SOUTIEN, LES ASSOCIATIONS, LES FONDATIONS ET TOUS LES DONATEURS. EN RAISON DES DÉFIS IMPORTANTS LIÉS AUX SOUTIENS FINANCIERS, NOUS TRAITONS ICI EN PARTICULIER L'ÉVOLUTION DE LA RECHERCHE DE FONDS.

La totalité des dons en 2009 se monte à CHF 432'800 ce qui représente un accroissement de CHF 206'000 par rapport à 2008 (données hors des contributions de la Confédération et de l'Action de Carême). Ainsi, les dons ont augmenté de 90% en 2009. Si l'on exclut les dons liés au 50^{ème} anniversaire, les dons totalisent CHF 316'000, ce qui représente une augmentation de 39% par rapport à l'année précédente.

C'est un signe encourageant qui démontre la confiance que nous témoignons de nombreux donateurs pour le travail de coopération promu par notre organisation. Cependant, malgré ces chiffres en hausse, il convient de rester clairvoyants. La route sera très ardue ces prochaines années pour disposer de nouveaux appuis financiers qui pourront compenser la diminution du financement de la Confédération (DDC) qui touche depuis quelques années les organisations de la coopération au développement.

Dons 2009-2008	2009	2008
Dons privés	22'756	17'461
Institutions	51'179	24'291
Groupes de soutien	159'902	157'521
Contributions cantonales	82'204	27'830
50 ^{ème}	116'794	
Total dons	432'835	227'103
Total dons sans le 50 ^{ème}	316'041	227'103

Ces résultats n'auraient pas été possibles sans les milliers de sympathisants des groupes de soutien ainsi que les amis, les partenaires, les institutions, les fondations et les paroisses engagés pour financer le travail des volontaires et de leurs partenaires. Nous exprimons notre vive reconnaissance à toutes et à tous pour leur appui.

> Josée Martin
Partenariats Nord

NOTRE GRATITUDE AUX PRINCIPAUX PARTENAIRES:
CONFÉDÉRATION (DDC), ACTION DE CARÊME, LA LOTERIE ROMANDE, LA VILLE DE GENÈVE, L'ASSOCIATION ST-CAMILLE, LA FEDEVACO, FRIBOURG-SOLIDAIRE, LE CANTON DE FRIBOURG, LE COURRIER



DES PARTENARIATS POUR RENFORCER LES CHANGEMENTS SOCIAUX

LE PROGRAMME BOLIVIE DE E-CHANGER POURSUIT SON DÉVELOPPEMENT.

Les partenariats en cours se sont poursuivis et ont permis d'obtenir des résultats réjouissants, que ce soit dans le domaine de l'inclusion scolaire et pré-scolaire (Creciendo, CREVA), de la valorisation des savoir-faire des peuples indigènes (Kawsay), de la lutte pour l'accès à la terre (Mouvement des Sans Terres-Femmes), de la prévention-action Sida (IDH) ou encore de la réhabilitation des victimes de violence (ITEI). Les apports de notre «coopér-action» sont diversifiés et convaincants.

Signalons aussi que de nouveaux partenariats ont débuté. Il s'agit plus précisément du projet d'observatoire bolivien des ressources naturelles (CEADL et LIDEMA) et celui d'éducation interculturelle et de valorisation des cultures

indigènes dans la région de Santa Cruz (PRO-CESO). Ces derniers permettent de profiler davantage le programme Bolivie dans l'axe «participation citoyenne et droits humains».

L'année 2009 a aussi été marquée par la réélection de Evo Morales au gouvernement, renforçant ainsi les changements liés à la nouvelle Constitution. Cette conjoncture a permis à nos volontaires de faire un excellent travail de traduction Sud-Nord de cette réalité sociopolitique bolivienne très dynamique, et ses conséquences concrètes pour nos organisations partenaires.

> Bruno Clément
Partenariats Sud

LE PROGRAMME BOLIVIE 2009 EN BREF

Coopér-acteurs/actrices actifs	16
Types d'organisations partenaires	Mouvement social: 4 (25%) ONG: 12 (75%)
Secteur d'activité	Droits humains et participation citoyenne: 13 (81%) Souveraineté alimentaire et environnement: 3 (19%)

ON CONSERVE LE MÊME CAP!

SANS TERRE, LOGEMENT, AGRICULTURE: UNE PRIORITÉ

Le nombre de partenariats a diminué, permettant ainsi le rééquilibrage entre pays prévu dans le programme institutionnel. La coordination a été renouvelée, centralisée à São Paulo et réduite dans son pourcentage d'activités. Les bilans de nos engagements sont globalement très positifs, démontrant des effets marquants dans les deux axes principaux du programme: souveraineté alimentaire et participation citoyenne - droits humains. Relevons par exemple l'appui au Mouvement des paysans Sans Terre (MST) de Rio Grande do Sul (amélioration, certification et commercialisation de la production de riz biologique) et le renforcement de l'Union des mouvements pour le logement populaire, dont plusieurs centaines de familles de 'sans toit' sont en passe d'accéder à un logement digne à Salvador et à São Paulo.

La réduction de la taille du programme Brésil n'enlève donc rien à son importance qualitative, ni à sa spécificité qui réside dans le renforcement des mouvements sociaux et de leurs réseaux.

Ceci reste une priorité stratégique centrale du programme qui va se poursuivre en 2010 avec le renouvellement de plusieurs partenariats.

Enfin, il faut relever que les acteurs du programme Brésil ont largement contribué à la sensibilisation Sud-Nord, que ce soit par le travail régulier des volontaires, par des interventions lors de la délégation Suisse au Forum social mondial de Belém ou encore par la venue de Frei Betto et de Leonardo Boff en Suisse.

> Bruno Clément
Partenariats Sud



«E-CHANGER REPRÉSENTE POUR MOI UNE ORGANISATION EXCEPTIONNELLE.

L'une des rares ONG du nord que je connaisse qui soit

différente. Qui est venue au sud pour partager, pour échanger, pour apprendre. Pour se mettre au service de ses partenaires, pour leur donner un réel espace de participation et de décision.»

> Frei Betto, Belém, janvier 2009

LE PROGRAMME BRÉSIL 2009 EN BREF

Coopér-acteurs/actrices actifs	20
Types d'organisations partenaires	Mouvement social: 13 (65%) ONG: 7 (35%)
Secteurs d'activité	Droits humains et participation citoyenne: 14 (70%) Souveraineté alimentaire et environnement: 6 (30%)



UN NOUVEAU PROGRAMME EN CONSTRUCTION

Reprendre le lien avec l'Afrique correspond à une volonté consensuelle de E-CHANGER, renforcée par l'Assemblée Générale. Dans le rapport de 2007, on parlait d'«un programme en devenir». En 2008, «nous nous enracinons avec énergie». Et en 2009 le programme Burkina Faso - Mali de E-CHANGER est bien réel. En mai 2009, la coordination locale a été mise sur pied grâce aux compétences et aux expériences de Martina Rönicke Kaboré, et une progression significative de la démarche de coopération de E-CHANGER a donc été possible.

La consolidation du programme Burkina Faso et Mali peut s'appuyer sur trois stratégies complémentaires:

- Renforcer la présence de E-CHANGER dans les partenariats existants: avec Handicap solidaire Burkina Faso et le volontaire Brunot Kaboré.
- S'appuyer sur des initiatives novatrices de renforcement des organisations locales: avec l'organisation partenaire «Performance» et la

volontaire Alexandra Melle Ouedraogo qui travaillent en commun dans la capitalisation des expériences avec celles des organisations paysannes du Burkina.

- Potentialiser des relations Sud Sud déjà existantes au sein des réseaux des mouvements sociaux pour établir des nouveaux partenariats avec des organisations populaires (Marche Mondiale des Femmes, Coordination des organisations paysannes) avec les volontaires Frédérique et Lambert Sorg Guigma, Yasmine et Jean Awais Tinguely.

L'objectif de six volontaires est atteint et l'articulation directe avec l'Action de Carême et le bureau local de la DDC renforce des perspectives futures prometteuses. Le Programme Burkina Faso et Mali est une réalité. Il progressera en renforçant des organisations paysannes, également au Burkina Faso.

> Beat Tuto Wehrle, Secrétaire général

LE PROGRAMME BURKINA FASO - MALI EN BREF

Coopér-acteurs/actrices actifs	8
Types d'organisations partenaires	Mouvement social: 4 (50%) ONG: 4 (50%)
Secteur d'activité	Droits humains et participation citoyenne: 5 (62%) Souveraineté alimentaire et environnement: 3 (38%)

ON CONSOLIDE NOTRE PRÉSENCE

EN 2009, MALGRÉ SA JEUNESSE, E-CHANGER EN COLOMBIE A FRANCHI DES PAS VERS L'ÂGE ADULTE AVEC DE NOUVEAUX PARTENAIRES.

Depuis octobre, la «coopér-actrice» suisse Dominique Rothen s'est installée à Popayán (Cauca) afin de contribuer à renforcer l'activité sur les thèmes du genre et agro-environnemental de la FUNDECIMA (Association paysanne du Macizo Colombiano), un mouvement paysan dynamique. A la fin de l'année 2009, notre volontaire colombienne Julia Madariaga a débuté son travail avec l'organisation MINGA dans le domaine des droits humains. Jairo Arias a donné une impulsion à l'ACIT (Asociación Campesina Inzá Tierradentro) pour l'élaboration de son projet d'éducation paysanne. A fin 2009, après plusieurs années de collaboration avec E-CHANGER, Oscar Hurtado a terminé sa mission à Urbacam (Cali).

En 2010 des nouveaux partenariats seront formalisés avec la «Ruta Pacifica de Mujeres» (Route pacifique des femmes) et la fondation de communication alternative Chasquis et PAS (Pensamiento y Acción Social).

2009 fut aussi une riche année pour le travail de sensibilisation en Suisse. Dans le cadre de SUIPPCOL (Programme suisse pour la promotion de la paix en Colombie), E-CHANGER a impulsé en novembre la campagne «De victimes de guerre à constructrices de paix» avec un succès médiatique significatif.

En décembre, avec notre organisation soeur Protierradentro à Genève, un débat public a été organisé dans cette ville, ainsi qu'une projection cinématographique en hommage à Matthieu Cramer dans le cadre du festival «Filmar en América Latina».

> Sergio Ferrari, Partenariats Sud

LE PROGRAMME COLOMBIE EN BREF

Coopér-acteurs/actrices actifs	6
Types d'organisations partenaires	Mouvement social: 3 (50%) ONG: 3 (50%)
Secteur d'activité	Droits humains et participation citoyenne: 3 (50%) Souveraineté alimentaire et environnement: 3 (50%)



Réunion de l'ACIT à Inzá

«LE PROJET PÉDAGOGIQUE D'INZÁ EST UN EXEMPLE DE COOPÉRATION DURABLE ET SOLIDAIRE»

> Eliécer Morales, comité de l'ACIT/ Inzá



PROCHE DES MOUVEMENTS SOCIAUX

L'ANNÉE 2009 A ÉTÉ ESSENTIELLEMENT DESTINÉE À LA CONSTRUCTION DE NOUVEAUX PARTENARIATS DANS UNE LOGIQUE COHÉRENTE ET PLUS PROCHE DES OPTIONS DU PROGRAMME INSTITUTIONNEL DE E-CHANGER

En effet, suite à une période de redéfinition des priorités, le programme Nicaragua est passé, durant la majeure partie de l'année 2009, par une phase de creux avec un seul partenariat (CIGMAT) qui s'est terminé en juin, avec un bilan final d'ailleurs très satisfaisant (cf témoignage).

Une visite sur place du secrétariat de E-CHANGER, les nombreux contacts effectués par la coordination et le recrutement actif de candidats en Suisse ont permis de relancer un programme avec des partenariats s'inscrivant bien dans les lignes stratégiques: souveraineté alimentaire, droits humains, participation citoyenne et renforcement de la société civile.

C'est ainsi que deux nouveaux volontaires ont débuté leur engagement en octobre à Diriamba (AMS-ATC) et quatre autres en février 2010. Les objectifs quantitatifs du programme sont donc, avec un peu de retard, pleinement remplis. A travers ces nouveaux partenariats E-CHANGER donne un appui aux enfants marginalisés, à des coopératives de femmes paysannes et aux travailleurs du secteur informel. Ces nouveaux partenariats ouvrent également des perspectives très intéressantes pour des échanges Sud Sud.

Cette reconstruction du programme va de pair avec le lancement en Suisse de nouveaux groupes de soutien. Les volontaires partant ont, à ce niveau, parfaitement remplis leur rôle de sensibilisation au Nord. Trois nouveaux groupes de soutien particulièrement dynamiques donnent ici un écho important à nos engagements sur le terrain.

> Bruno Clément
Partenariats Sud

LE PROGRAMME NICARAGUA EN BREF

Coopér-acteurs/actrices actifs	3
Types d'organisations partenaires	Mouvement social: 1 (33%) ONG: 2 (67%)
Secteur d'activité	Droits humains et participation citoyenne: 2 (67%) Souveraineté alimentaire et environnement: 1 (33%)

PRÉSENTATION SUCCINCTE DES COMPTES 2009 DE E-CHANGER

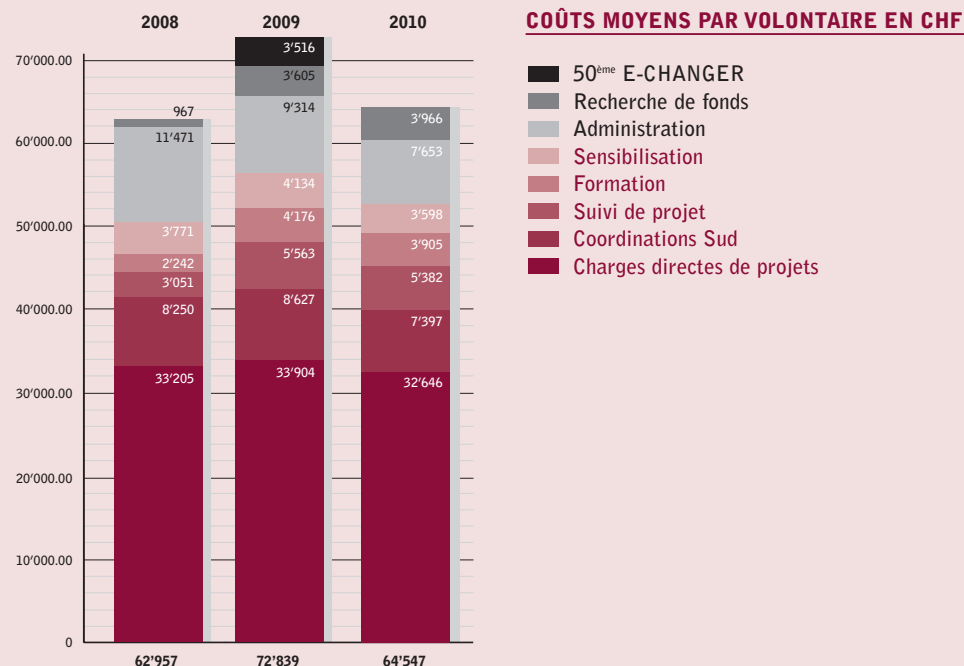
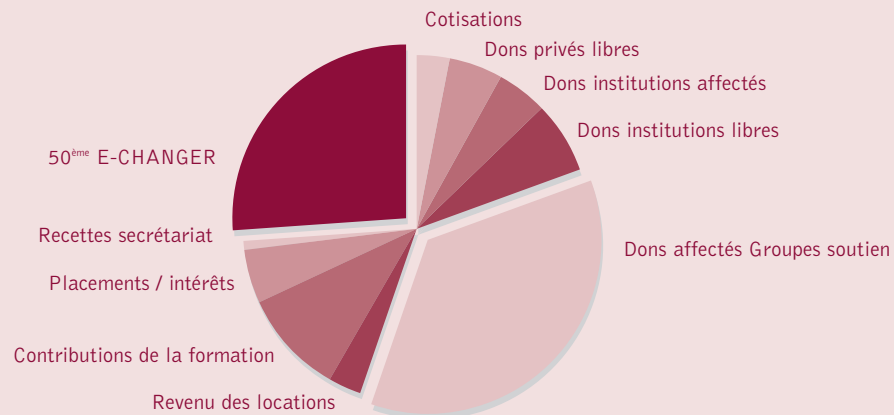
Le rapport financier 2009 complet est disponible sur www.e-changer.ch sous l'onglet «Présentation» et la rubrique «Rapport annuel». Vous pouvez aussi l'obtenir par courrier en contactant le secrétariat de E-CHANGER.

BILAN AU 31.12.09 - à approuver par l'AG du 12 juin 2010

ACTIFS	2009	2008
TOTAL ACTIFS MOBILISÉS	1'839'106.56	2'156'389.20
Liquidités	845'750.48	1'127'722.61
Débiteurs & comptes courants	145'989.45	49'083.00
C/c DDC	0.00	0.00
C/c Action de Carême	100'000.00	100'000.00
C/c Assurances sociales	149'904.00	229'352.30
C/c Coordinations/Représ. cantonales	63'712.04	113'994.20
Avances aux volontaires	107'528.40	126'172.90
Placement financier à court/moyen terme	336'205.84	235'958.94
Actifs transitoires	90'016.35	174'105.25
TOTAL ACTIFS IMMOBILISÉS	15'003.00	14'002.00
Mobilier & installations de bureau	6'000.00	8'000.00
Bureautique et informatique	9'001.00	6'000.00
Immeuble et installations Bouveret	2.00	2.00
TOTAL ACTIFS	1'854'109.56	2'170'391.20
PASSIFS	2009	2008
CAPITAL ÉTRANGER À COURT/MOYEN TERME	366'490.05	456'416.82
Créanciers divers	83'226.25	141'452.80
Créanciers pécule volontaires	269'262.00	271'069.65
Passifs transitoires	14'001.80	43'894.37
CAPITAL DES FONDS	850'026.15	857'382.45
Fonds affectés	0.00	0.00
Provision activités innovantes	50'026.15	57'382.45
Fonds pour risques d'affectation	400'000.00	400'000.00
Fonds de solidarité	400'000.00	400'000.00
CAPITAL DE L'ASSOCIATION AU 31 DÉCEMBRE	637'593.36	856'591.93
Capital au 1 ^{er} janvier	856'591.93	914'352.68
Résultat (Perte /Bénéfice)	Perte -218'998.57	Perte -57'760.75
TOTAL FONDS PROPRES	1'487'619.51	1'713'974.38
TOTAL PASSIFS	1'854'109.56	2'170'391.20

REVENU DU MOUVEMENT EN CHF

Cotisations	14'090.00	Revenu des locations	14'000.00
Dons privés libres	22'756.00	Contributions de la formation	44'044.00
Dons institutions affectés	20'850.00	Placements / intérêts	21'293.00
Dons institutions libres	30'320.00	Recettes secrétariat	3'899.00
Dons affectés Groupes de Soutien	159'902.00	50 ^{ème} E-CHANGER	116'794.00



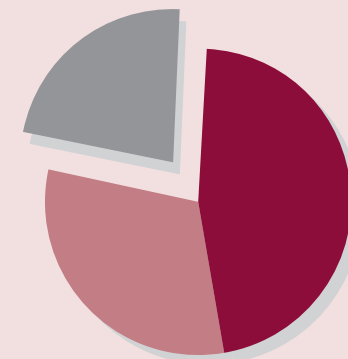
RÉSULTAT 2009

COMPARATIF	RÉSULTAT 2009	%	RÉSULTAT 2008	%	BUDGET 2009	%
RECETTES	- 2'403'207.64	- 91.6%	- 2'386'870.20	- 97.6%	- 2'520'000.00	- 91.6%
Revenu du mouvement	- 447'947.74	- 17.1%	- 290'180.20	- 11.9%	- 624'000.00	- 22.7%
Revenus du mouvement	- 331'154.59	- 12.6%	- 290'180.20	- 11.9%	- 504'000.00	- 18.3%
Revenus du 50 ^{ème} E-CHANGER	- 116'793.15	- 4.5%	0.00	0.0%	- 120'000.00	- 4.4%
Prestations de tiers	- 173'055.90	- 6.6%	- 212'055.45	- 8.7%	- 156'000.00	- 5.7%
Contributions extérieures	- 1'782'204.00	- 68.0%	- 1'884'634.55	- 77.1%	- 1'740'000.00	- 63.3%
Contribution DDC	- 1'600'000.00	- 61.0%	- 1'756'805.00	- 71.9%	- 1'600'000.00	- 58.2%
Contribution Action de Carème	- 100'000.00	- 3.8%	- 100'000.00	- 4.1%	- 100'000.00	- 3.6%
Contributions cantonales	- 62'204.00	- 2.4%	27'829.55	- 1.1%	- 40'000.00	- 1.5%
Contribution Loterie Romande	- 20'000.00	- 0.8%	0.00	0.0%	0.00	0.0%
FORMATION/RECRUTEMENT	42'929.10	1.6%	24'661.90	1.0%	50'000.00	1.8%
Regrutement/Information	6'564.35		2'786.70		1'000.00	
Modules de formation	36'089.75		13'609.60		47'500.00	
Matériel didactique	275.00		765.60		1'500.00	
Divers	0.00		7'500.00		0.00	
CHARGES LIÉES AUX PROJETS	1'220'550.75	46.5%	1'289'364.65	52.7%	1'310'000.00	47.6%
Voyages/Installation	93'675.15		64'149.10		107'000.00	
Contributions de vie	428'492.45		540'331.45		516'000.00	
Frais médicaux	233'939.20		169'188.70		155'000.00	
Charges sociales	250'103.70		298'351.00		298'000.00	
Formation	667.50		2'761.30		6'000.00	
Indemnité de réinseton (pécule)	163'020.00		197'460.00		210'000.00	
Retour du volontaire/Sensibilisation	0.00		4'098.15		3'000.00	
Missions courtes	0.00		0.00		0.00	
Personnel local	28'065.85		13'024.95		15'000.00	
Echange	22'586.90		0.00		0.00	
COORDINATIONS, RELATIONS SUD	329'175.68	12.6%	331'098.85	13.5%	322'000.00	11.7%
Coordination Brésil	191'428.23		223'573.75		165'000.00	
Coordination Bolivie	50'494.40		61'299.80		75'000.00	
Coordination Burkina Faso	24'866.35		0.00		30'000.00	
Mandats	39'252.85		26'027.60		34'000.00	
Suivi/Evaluation/Planification	4'535.05		9'447.45		6'000.00	
Relation/Sensibilisation Sud	18'598.80		10'750.25		12'000.00	
Forum-Rencontre	18'598.80		10'450.25		12'000.00	
Communication, R.P., Sensibilisation Sud	0.00		300.00		0.00	
SECRETARIAT, SUIVI PROJET, SENSIBILISA.	767'751.25	29.3%	723'030.70	29.6%	770'000.00	28.0%
Charges de personnel	694'822.50		630'233.10		692'000.00	
Salaires	577'027.85		526'745.60		572'400.00	
Charges sociales	117'794.65		103'487.50		119'600.00	
Locaux	27'700.00		27'725.00		28'000.00	
Frais de bureau	44'795.15		43'061.10		50'000.00	
Sensibilisation Nord	433.60		22'011.50		0.00	
ADMINISTRATION	261'799.43	10.0%	76'474.85	3.1%	298'000.00	10.8%
Organes	8'367.75		19'453.35		12'000.00	
Direction	5'120.50		17'832.05		6'000.00	
Représentations cantonales	3'247.25		1'621.30		6'000.00	
Frais d'administration	9'176.18		12'075.14		10'000.00	
Assurances	1'616.90		1'606.80		2'500.00	
Coordination Nord	34'242.10		24'904.25		32'500.00	
Communication, Relations publiques	26'217.55		5'023.15		30'000.00	
Recherche de fonds	46'152.15		9'486.01		50'000.00	
50 ^{ème} E-Changer	126'566.45	4.8%	0.00	0.0%	155'000.00	5.6%
Chalet	9'460.35		3'926.15		6'000.00	
RÉSULTAT DE L'EXERCICE	-218'998.57	- 8.4%	- 57'760.75	- 2.4%	-230'000.00	- 8.4%
Total des charges	2'622'206.21		2'444'630.95		2'750'000.00	
Total des produits	- 2'403'207.64		- 2'386'870.20		- 2'520'000.00	

RÉPARTITION DES CHARGES EN CHF

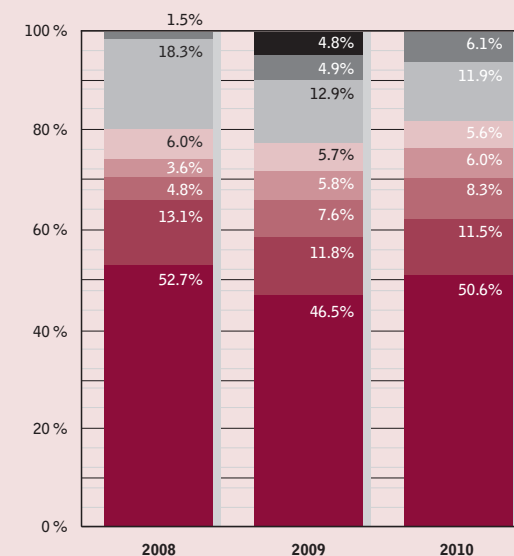
- 22.6% Charges administratives
591'617
- 30.9% Charges d'accompagnement de projets
810'038
- 46.5% Charges directes de projets
1'220'551

La répartition des charges par nature s'effectue selon la méthodologie ZEW0 sur la structure des coûts des organisations d'utilité publique.



RÉPARTITION DES CHARGES EN CHF

- 50^{ème} E-CHANGER
- Recherche de fonds
- Administration
- Sensibilisation
- Formation
- Suivi de projet
- Coordinations Sud
- Charges directes de projets



CHAPITRE

MEMBRES DU COMITÉ

Bernard Fragnière, président | Bernard Gachoud, vice-président | Corinne Dobler | Denis Cattin | Denis Gay (depuis juin 2009) | Jean-David Rochat (jusqu'en octobre 2009) | Luc Recordon | Ronald Rueda | Thierry Savary

ÉQUIPE EXÉCUTIVE

Bernard Fragnière | Ronald Rueda | Verena Baumgartner | Massimiliano Ferrari

SECRETARIAT GÉNÉRAL

Beat Tuto Wehrle, secrétaire général (70%)

PARTENARIATS SUD

Bruno Clément, chargé des programmes Bolivie, Brésil et Nicaragua (70%) | Sergio Ferrari, chargé du programme Colombie (10%) | Beat Tuto Wehrle, chargé du programme Burkina Faso - Mali (10%)

PARTENARIATS NORD

Nicolas Geinoz jusqu'en février 2009 (70%) | Josée Martin depuis mars 2009 (80%) | Agnès Jubin (80%)

COMMUNICATION ET PRESSE

Sergio Ferrari (50%)

FORMATION

Colette Bordigoni (30%)

ADMINISTRATION FINANCIÈRE

Jean-Luc Chassot, administrateur jusqu'en mai 2009 (60%) | Guy Magnin, administrateur depuis mai 2009 (60%) | Marie-Claire Vonnez, secrétaire-comptable (60%)

REPRÉSENTANTES CANTONALES

Valais: Véronique Blech (10%) | Vaud: Bénédicte Savary jusqu'en avril 2010 et Luisa Cruz Hefti depuis mai 2010 (10%) | Genève: Madeleine Clavijo-Musy (10%) | Jura, Berne et Neuchâtel: Isabelle Plomb (10%) | Fribourg: Bruno Clément (10%)

COORDINATIONS DES PROGRAMMES PAR PAYS

Programme Bolivie: Maria Isabel Caero et Elke Kalkowski | Programme Brésil: Djalma Costa, Pierre-Yves Maillard (jusqu'en avril 2009) et Celia Alldridge (depuis novembre 2009) | Programme Burkina Faso - Mali: Martina Röncke Kaboré (depuis mai 2009) | Programme Colombie: Irma Garcia, Pensamiento y Acción Social - PAS | Programme Nicaragua (mandat): Mila Inzer et Angelika Süllow

VÉRIFICATEURS DES COMPTES

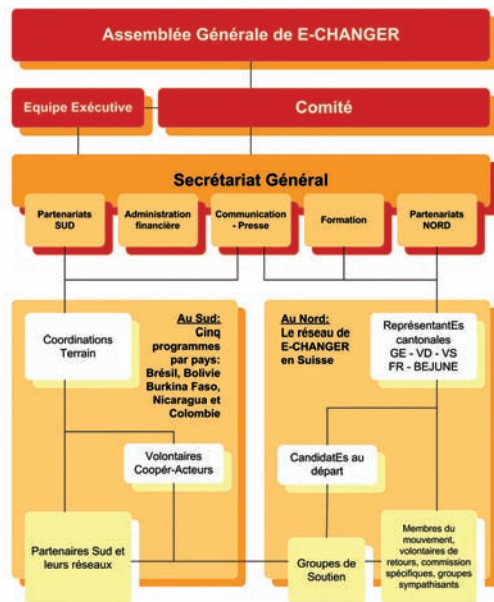
Nathalie Cabrera et Raphaël Cattin

ORGANE DE RÉVISION

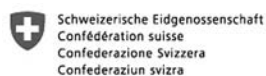
Jakar SA, rue du Tunnel 15, case postale 1848, 1227 Carouge-Genève

IMPRESSUM Edition: E-CHANGER | Responsables d'édition: Sergio Ferrari et Beat Tuto Wehrle | Photos: archives de E-CHANGER | Mise en page: Jacques Berset Studio Sàrl, Fribourg | Impression: Imprimerie Coopérative Cric-Print, Fribourg (3000 exemplaires)

e-mail: info@e-changer.ch | www.e-changer.ch



NOUS REMERCIONS À NOS PARTENAIRES:



DDC - Direction du développement et de la coopération



LES PARTENARIATS DE E-CHANGER DANS LE MONDE EN 2009

Le détail de chaque partenariat est disponible sur le site de E-CHANGER: www.e-changer.ch/fr/au-sud

LIEU ET ORGANISATION PARTENAIRE

VOLONTAIRES ET DOMAINE D'ACTION

BURKINA FASO - MALI

Ouagadougou (Burkina Faso)

Marche Mondiale des Femmes
Ouagadougou (Burkina Faso)
Performances

Ouagadougou (Burkina Faso)

Handicap Solidaire Burkina – HSB
Ouahigouya (Burkina Faso)

Ass. pour la promotion de l'exploitation et de l'initiative familiale - APEIF

Bamako (Mali)

Marche Mondiale des Femmes

Bamako (Mali) - CNOP

Coordination nationale des organisations paysannes

Frédérique et Lambert Sorg Guigma

Droits des femmes et des filles au Burkina Faso

Alexandra Melle

Capitalisation des expériences des organisations paysannes

Brunot Kaboré

Insertion des personnes handicapées

Anne-Lise et Ashley Norton

Renforcement du réseau associatif local

Yasmine Awaïs

Renf. institutionnel de la Marche Mondiale des Femmes au Mali

Jean Tinguely-Awaïs

Renforcement des capacités d'information et de communication

COLOMBIE

Bogotá

Réflexion et action sociale - PAS

Popayán - FUNDECIMA

Fondation «Estrella Orográfica del Macizo Colombiano»

Inza - ACIT

Association paysanne «Tierradentro»

Cali - URBACAM

Fondation urbaine paysanne

Cali - MINGA

Association pour la promotion sociale alternative

Julia Madariaga et Alexandra Loiza Ramirez (à partir de 01/10)

Renforcement institutionnel du PAS

Dominique Rothen

Développement organisationnel des mouvements paysannes et genre

Jairo Arias

Education communautaire paysanne

Oscar Hurtado

Renforcement de la souveraineté alimentaire

Julia Madariaga (à partir de 01/10)

Soutien aux peuples indigènes et aux femmes dans le sud-ouest colombien

NICARAGUA

Matagalpa -CIGMAT

Centre d'information géographique de Matagalpa

Diriamba – AMS + ATC

Association pour un monde solidaire et

Association des travailleurs ruraux

Jinotega (à partir de 02/10)

Association de défense des droits des enfants «TUKTAN SIRIPI»

Managua (à partir de 02/10)

Fédération de coopératives de femmes - FEMUPROCAN

Managua (à partir de 02/10)

Confédération des travailleurs informels - CTCP

Gildas Allaz

Appui à la gestion du territoire et le développement social

Annette Streit Schädelin et Josua Schädelin

Intégration des enfants et jeunes handicapés et appui aux organisations paysannes

Corine Duc Barman et Olivier Barman

Soutien aux enfants et adolescents en situation de rue à Jinotega

Frances Athanasiou

Réseau des femmes paysannes

Raphaël Henry

Soutien à la micro-entreprise et à l'économie informelle



E-CHANGER

Route de la Vignettaz 48
CH-1700 Fribourg

Dès le 01.07.2010

Rue St-Pierre 10
CH-1700 Fribourg

CCP 17-7786-4

Tél. +41 26 422 12 40

Fax +41 26 422 12 43

info@e-changer.ch

www.e-changer.ch